

**PATVIRTINTA**

**Vilniaus Volungės darželio – mokyklos**

**Direktoriaus 2026m. gegužės 21 d.**

**įsakymu Nr. V – 72**

**VILNIAUS VOLUNGĖS DARŽELIO – MOKYKLOS  
EKSTREMALIŲJŲ SITUACIJŲ VALDYMO PLANAS**

## TURINYS

1.	PLANO TAISYMO LAPAS.....	3.
2.	PLANO KOPIJŲ (PLANO IŠRAŠŲ) SKYRIMO LAPAS.....	4.
3.	BENDROSIOS NUOSTATOS.....	5.
4.	PLANO TIKSLAI.....	5.
5.	TRUMPA ĮSTAIGOS CHARAKTERISTIKA .....	5.
6.	PLANE VARTOJAMOS SĄVOKOS IR SANTRUMPOS .....	6.
7.	GRESIANTYS ĮVYKIAI .....	7.
8.	PERSPĖJIMO IR INFORMAVIMO APIE GRESIANTĮ AR SUSIDARIUSĮ ĮVYKĮ ORGANIZAVIMAS.....	8.
9.	KEITIMOSI INFORMACIJA APIE ĮVYKĮ TVARKA.....	8.
10.	DARBUOTOJŲ IR LANKYTOJŲ APSAUGOS GRESIANT AR SUSIDARIUS ĮVYKIUI.....	9.
11.	DARBUOTOJŲ IR LANKYTOJŲ APRŪPINIMO ASMENINĖS APSAUGOS PRIEMONĖMIS ORGANIZAVIMAS.....	11.
12.	PRAMOSIOS PAGALBOS ORGANIZAVIMAS .....	11.
13.	KOLEKTYVINĖS APSAUGOS STATINIO PAŃAUDOJIMO GALIMYBĖS .....	11.
14.	EKSTREMALIŲJŲ SITUACIJŲ VALDYMO PLANE NURODYTŲ UŽDUOČIŲ VYKDYMO ORGANIZAVIMAS.....	12
15.	UŽDUOTYS NUMATYTOS ĮSTAIGAI SAVIVALDYBĖS EKSTREMALIŲJŲ SITUACIJŲ VALDYMO PLANE.....	12.
16.	VEIKSMAI GAVUS SAVIVALDYBĖS ADMINISTRACIJOS DIREKTORIAUS REIKALAVIMĄ DEL UŽDUOČIŲ VYKDYMO.....	12.
17.	KOLEKTYVINĖS APSAUGOS STATINIO PRITAIKymo GYVENTOJŲ APSAUGAI ORGANIZAVIMAS .....	12.
18.	KOLEKTYVINĖS APSAUGOS STATINIO PRITAIKymo DARBUOTOJŲ APSAUGAI ORGANIZAVIMAS.....	13.
19.	VEIKLOS TĖSTINUMO UŽTIKRINIMAS.....	14.
20.	EKSTREMALIŲJŲ SITUACIJŲ VALDYMO PLANO PRIEDAI.....	15.
21.	VILNIAUS VOLUNGĖS DARŽELIO-MOKYKLOS GALIMŲ PAVOJŲ IR EKSTREMALIŲJŲ SITUACIJŲ RIZIKOSI ANALIZĖ (11 PUSLAPIŲ).....	15.1
22.	CIVILINĖS SAUGOS SISTEMO PAJĖGŲ KONTAKTINIAI DUOMENYS .....	15.2
23.	MATERIALINIŲ IŠTEKLIŲ ŽINYNAS.....	15.3
24.	PERSPĖJIMO APIE EKSTREMALIĄ SITUACIJĄ AR ĮVYKĮ SCHEMA.....	15.4
25.	KEITIMOSI INFORMACIJA APIE ĮVYKĮ SCHEMA.....	15.5
26.	DARBUOTOJŲ KONTAKTINĖ INFORMACIJA .....	15.6
27.	TERITORIJOS IR (AR) PASTATO PLANAS .....	15.7
28.	DARBUOTOJŲ IR LANKYTOJŲ EVAKAVIMO SHEMA.....	15.8
29.	MOKINIŲ EVAKUACIJOS SUTARTIS.....	16
30.	DARBUOTOJŲ CIVILINĖS SAUGOS VEIKSMŲ PLANAS .....	17
31.	DARBUOTOJŲ VEIKSMŲ, KILUS GAISRUI PLANAS.....	18



## 2. PLANO KOPIJŲ (PLANO IŠRAŠŲ) SKYRIMO LAPAS

Patvirtinto plano kopijos (plano išrašai), kurios išsiųstos (išdalintos) visoms suinteresuotoms institucijoms.

Eil. Nr.	Kam pateikta plano kopija, pateikimo būdas	Data	Atsakingas asmuo
1.	<i>Vilniaus miesto savivaldybės administracija</i>		

## **BENDROSIOS NUOSTATOS**

### **Plano tikslas**

Ekstremaliųjų situacijų valdymo planas (toliau – Planas) nustato materialinių ir žmogiškųjų išteklių sutelkimą ir valdymą gresiant ar susidarius ekstremaliajai situacijai Vilniaus Volungės darželyje-mokykloje. Planas – dokumentas, kuriuo vadovaujasi įstaigos direktorius ir įstaigos darbuotojai, kuriems plane gresiant ar susidarius ekstremaliosioms situacijoms yra numatytos funkcijos.

**Plano tikslas** – padėti įstaigos vadovui organizuoti ir koordinuoti darbuotojų ir lankytojų veiksmus įvykio metu, įvykio likvidavimą ir jo padarinių šalinimą ir įgyvendinti kitas dėl įvykio būtinas funkcijas, nustatytas Lietuvos Respublikos civilinės saugos įstatyme.

### **Įstaigos apibūdinimas**

**Pavadinimas** – Vilniaus Volungės darželis-mokykla.

**Įstaigos kodas** – 191713046.

**Adresas** Volungės g. 10, Vilnius.

**Įstaigos pavaldumas** – Vilniaus miesto savivaldybė.

**Įstaigos vadovas** – L. e. p. direktorė Edita Kaniavaitė (8-5) 271 0582, 8 601 94627.

**Darbuotojas atsakingas už civilinę saugą įstaigoje** – direktoriaus pavaduotoja ūkiui Lina Bičiūnienė (8-5) 271 0582, 8 679 52217.

**Veikla** - Pagrindinė veiklos rūšis – pradinis ugdymas, priešmokyklinis ugdymas, ikimokyklinis ugdymas EVRK kodas 85.20;

**Teritorija ir pastatas** – teritorija 0.8084 ha; mokyklos pastato plotas – 2491.73 kv. m.

**Pastatą sudaro** 2 aukštai. I aukšte yra - 1 mokomoji klasė, 3 ikimokyklinio ugdymo grupės ir kabinetai, tame tarpe administracijos, mokytojų kambarys, personalo kambarys, archyvas, logopedo kabinetas, valgykla, salė, WC ; II aukšte yra – 3 mokomosios klasės, 3 ikimokyklinio, 2 priešmokyklinio ugdymo grupės, psichologo ir socialinio darbuotojo, specialiojo pedagogo ir medicinos kabinetai, biblioteka. Kabinetų sąrašas pateikiamas 20 priede.

**Darbuotojų skaičius** – 58. **Mokinių skaičius** – 246 ugdytiniai .

**Įstaigos darbo laikas nuo** – pirmadieniais penktadieniais nuo – 7.00 val. iki 18.30 val., poilsio dienos – šeštadienis ir sekmadienis.

**Įstaigos apsaugos organizavimas** –dienos metu rakinamos durys, nakties metu ir įstaigos nedarbo laiku - naktiniai sargai.

**Pavojingos medžiagos** – Įstaigoje pavojingos medžiagos nelaikomos ir nenaudojamos. Įstaigos būtinoms reikmėms naudojamos cheminės valymo bei dezinfekavimo priemonės.

**Individualiai Kolektyvinei darbuotojų, mokinių ir gyventojų apsaugai** bus panaudojamos salės patalpos. Individualių apsaugos priemonių įstaiga neturi.

**Gaisrų gesinimo priemonės** – 10 gesintuvų. Gesintuvų išdėstymo vietos yra pažymėtos kiekvienoje patalpoje esančiuose evakuacijos planuose (8 - 18 priedai).

Elektros energiją įstaigai tiekia – UAB „ESO“. Geriamą vandenį įstaigai tiekia – UAB „Vilniaus vandenys" požeminėmis trasomis. Kanalizacijos sistema prijungta prie UAB „Vilniaus vandenų" centralizuotų buitinių nuotekų tinklų. Patalpų šildymas ir karšto vandens tiekimas iš AB „Vilniaus energija“. Šildymo ir karšto vandens sistemos pajungtos nuo šilumos punkto, esančio mokyklos rūsyje. Patalpų vėdinimas – patalpose įrengtos vėdinimo sistemos. Ryšiai - pranešimai apie incidentą bus vykdomi TEO ir mobiliaisiais telefonais.

## Plane vartojamos sąvokos ir santrumpos

Plane vartojamos sąvokos apibrėžtos Lietuvos Respublikos civilinės saugos įstatyme ir kituose Lietuvos Respublikos teisės aktuose.

**Avarija** – netikėtas įvykis, sukėlęs sprogimą, gaisrą, statinių visišką ar dalinį sugriovimą, technologinio proceso nuostolingą sutrikimą, sunkų grupinį nelaimingą atsitikimą, pavojingų medžiagų išsiveržimą į aplinką, kai padaroma žala žmonėms ar aplinkai įvykio vietoje ar už jo ribų.

**Civilinė sauga** – veikla, apimanti valstybės ir savivaldybių institucijų ir įstaigų, kitų įstaigų, ūkio subjektų ir gyventojų pasirengimą ekstremaliosioms situacijoms, veiksmus joms gresiant ar susidarius, ekstremaliųjų situacijų likvidavimą ir jų padarinių šalinimą.

**Ekstremalioji situacija** – dėl ekstremaliojo įvykio susidariusi padėtis, kuri gali sukelti staigų didelį pavojų gyventojų gyvybei ar sveikatai, turtui, aplinkai arba gyventojų žūtį, sužalojimą ar padaryti kitą žalą.

**Ekstremalusis įvykis** – nustatytus kriterijus atitinkantis, pasiekęs ar viršijęs gamtinis, techninis, ekologinis ar socialinis įvykis, kuris kelia pavojų gyventojų gyvybei ar sveikatai, jų socialinėms sąlygoms, turtui ir (ar) aplinkai.

**Ekstremaliojo įvykio kriterijai** – stebėjimais ir skaičiavimais nustatyti arba tarptautinėje praktikoje naudojami fizikiniai, cheminiai, geografiniai, medicininiai, socialiniai ar kiti įvykio mastą, padarinius ar faktą apibūdinantys dydžiai arba aplinkybės (kritinės ribos), kuriuos atitinkantis, pasiekęs ar viršijęs įvykis laikomas ekstremaliojo.

**Ekstremaliosios situacijos židiny** – vieta, kurioje įvyko įvykis ar ekstremalusis įvykis, ir teritorija, apimanti didžiausio pavojaus sritį apie tų įvykių vietą, kurioje gresia įvykio ar ekstremaliojo įvykio veiksmų pavojai ten esančių gyventojų sveikatai ir (ar) gyvybei, turtui ir (ar) aplinkai.

**Ekstremaliųjų situacijų valdymo planas** – dokumentas, kuriuo reglamentuojamas materialinių ir žmogiškųjų išteklių sutelkimas ir valdymas gresiant ar susidarius ekstremaliosioms situacijoms.

**Gelbėjimo darbai** – veiksmai, kuriais įvykių, ekstremaliųjų įvykių ar ekstremaliųjų situacijų metu siekiama išgelbėti gyventojų gyvybes, sveikatą ir turtą, suteikti jiems pirmąją medicinos pagalbą ir (ar) nugabenti juos į sveikatos priežiūros įstaigas, taip pat apsaugoti aplinką.

**Gelbėjimo darbų vadovas** – civilinės saugos sistemos pajėgų valstybės tarnautojas ar darbuotojas, iki operacijų vadovo paskyrimo ekstremaliosios situacijos židinyje vadovaujantis gelbėjimo, paieškos ir neatidėliotiniams darbams, taip pat įvykio, ekstremaliojo įvykio likvidavimo ir jų padarinių šalinimo darbams.

**Gyventojų evakavimas** – dėl gresiančios ar susidariusios ekstremaliosios situacijos organizuotas gyventojų perkėlimas iš teritorijų, kuriose pavojinga gyventi ir dirbti, į kitas teritorijas, laikinai suteikiant jiems gyvenamąsias patalpas.

**Įstaigos darbuotojai** – visi įstaigoje dirbantys asmenys (direktorius, pavaduotojai, pedagogai, IT specialistai, sekretorius, mokytojo padėjėjai, valytojai, sargai, auklėtojų padėjėjai, kiemsargis, , psichologas, logopedas, specialusis pedagogas, socialinis darbuotojas, bibliotekininkas).

**Įvykis** – ekstremaliojo įvykio kriterijų neatitinkantis, nepasiekęs gamtinis, techninis, ekologinis ar socialinis įvykis, keliantis pavojų gyventojų gyvybei ar sveikatai, jų socialinėms sąlygoms, turtui ir (ar) aplinkai.

**Kita įstaiga** – socialinėje, švietimo, mokslo, kultūros, sporto, sveikatos priežiūros srityse veikiantis juridinis asmuo, kurio veiklos tikslas – tenkinti tam tikrus viešuosius interesus, išskyrus valstybės ir savivaldybių institucijas ir įstaigas.

**Kiti darbuotojai** – tie įstaigos darbuotojai, kurie neužsiima pedagogine veikla.

**Kolektyvinės apsaugos statinys** – statinys ar patalpa, kurią ekstremaliųjų situacijų ar karo metu galima pritaikyti gyventojams apsaugoti nuo atsiradusių gyvybei ar sveikatai pavojingų veiksmų.

**Laikino perkėlimo vieta** – su kita įstaiga ar organizacija iš anksto suderinta vieta ar patalpa, į kurias gali būti laikinai perkeliama įstaigos mokiniai/darželinukai ir juos prižiūrintys mokytojai/auklėtojai ar kiti darbuotojai, iki kol bus galima grįžti į savo įstaigos patalpas.

**Materialiniai ištekliai** – nekilnojamas turtas, transporto priemonės, statybinės medžiagos ir kiti ištekliai, kurie teisės aktų nustatyta tvarka gali būti panaudoti gresiančioms ar susidariusioms ekstremaliosioms situacijoms likviduoti ir jų padariniams šalinti, valstybės ir savivaldybių institucijų ir įstaigų, kitų įstaigų, ūkio subjektų veiklai palaikyti ir atkurti.

Rizikos analizė – galimų pavojų ir ekstremaliųjų situacijų rizikos analizė

**Santrumpos:**

BPC - Bendrasis pagalbos centras;

PK - Policijos komisariatas;

ESK - Ekstremaliųjų situacijų komisija;

PGT - Priešgaisrinė gelbėjimo tarnyba;

PAGD - Priešgaisrinės apsaugos ir gelbėjimo departamentas;

CS - Civilinė sauga;

VSC - Visuomenės sveikatos centras;

11 GPIS – Gyventojų perspėjimo ir informavimo sistema

**GRESIANČIOS EKSTREMALIOSIOS SITUACIJOS**

1. Atlikus įstaigos rizikos analizę (Plano priedas Nr. 1), buvo nustatyti pavojai, kurių rizika įvertinta kaip labai didelė ar didelė:

1.1. pavojai, kurie sukelia didelius padarinius (poveikį) ir yra didelės tikimybės:

- gaisras

- Pavojingos ar ypač pavojingos žmonių užkrečiamos ligos protrūkis ar epidemija

- maisto tarša

1.2. pavojai, kurie sukelia didelius padarinius (poveikį);

- elektros energijos sutrikimai

- geriamojo vandens nutraukimas ar tarša

1.3. pavojai, kurie yra didelės tikimybės;

- teroristiniai išpuoliai

- darželio-mokyklos pastatų ar atskirų konstrukcijų dalinė griūtis

Galimi pavojai	Bendras rizikos vertinimas	
	Balai	Lygis
Gaisras	4	45
Pavojingos užkrečiamos ligos	4	36
Maisto tarša	3	28
Pastato griūtis	2	10

## 1. PERSPĖJIMO APIE GRESIANTĮ AR SUSIDARIUSĮ ĮVYKĮ ORGANIZAVIMAS IR VEIKSMŲ KOORDINAVIMAS

2. Pirmas įvykį pastebėjęs darbuotojas informuoja apie tai įstaigos l. e. pareigas direktorę Editą Kaniavaitę. Direktorius informaciją apie įvykį gauna iš *direktoriaus pavaduotojos ūkiui Linos Bičiūnienės*

2.1. kitos šalia esančios įstaigos, kurioje susidarė įvykis (priedas Nr. 4).

3. Sprendimą dėl visų darbuotojų ir lankytojų perspėjimo gresiant ar susidarius įvykiui priima ir su perspėjimu susijusius veiksmus organizuoja įstaigos l. e. p. direktorė Edita Kaniavaitė.

3.1. L. e. pareigas direktorė Edita Kaniavaitė duoda žodinį nurodymą už civilinę saugą atsakingam asmeniui *direktoriaus pavaduotojai ūkiui Linai Bičiūnienei* perspėti įstaigos darbuotojus ir lankytojus apie įvykį. Darbuotojai, perspėti apie įvykį, perspėja šalia esančius lankytojus.

3.2. Darbuotojus ir lankytojus perspėja:

3.2.1. Už civilinę saugą atsakingas asmuo - *direktoriaus pavaduotoja ūkiui* iš anksto įrašytu garsiniu signalu, o *direktoriaus pavaduotoja* ikimokykliniam ugdymui šaukdama ir daužydama garsinį signalą turi perspėti įstaigoje esančius darbuotojus ir lankytojus;

3.3. Mokytojai/auklėtojai, kurie buvo perspėti apie pavojų iš karto perspėja mokinius/darželinukus. Aiškiai įvardija kur yra pavojaus vieta, kokių atsargumo priemonių reikėtų imtis.

3.4. Kilus grėsmei mokinių/darželinukų sveikatai ar (ir) gyvybei, mokytojai/auklėtojai apie tai praneša savo ugdytinių tėvams.

4. Įvykio metu *direktoriaus* arba jam nesant *direktoriaus pavaduotojo* pradiniam ugdymui nurodymai yra privalomi visiems įstaigos darbuotojams ir lankytojams.

## 2. INFORMACIJOS APIE ĮVYKĮ GAVIMO IR PERDAVIMO TVARKA

5. Direktorius atsakingas už informacijos priėmimą ir perdavimą, gavęs informaciją apie įvykį iš šaltinių nurodytų Plano 2 punkte (Plano priedas Nr. 5) perduoda ją:

5.1. Bendrajam pagalbos centrui (toliau – BPC), nurodydamas:

5.1.1. Trumpą situacijos apibūdinimą;

5.1.2. Tikslų įstaigos adresą;

5.1.3. Įvykio laiką;

5.1.4. Koks yra pavojus žmonėms ir aplinkai, ar yra žuvusių, ar sužeistų;

5.1.5. Kokie veiksmai buvo atlikti (pvz., evakuoti vaikai);

5.1.6. Savo pareigas, vardą ir pavardę;

5.1.7. Atsako į kitus BPC operatoriaus užduodamus klausimus.

6. Direktorius, atsakingas už informacijos priėmimą ir perdavimą, informaciją apie įvykį gali gauti iš:

6.1. Kitų įstaigų/ pavojingojo objekto/hidrotechnikos statinio, kurių įstaigoje ar teritorijoje dėl įvykio gali kilti grėsmė įstaigos darbuotojų sveikatai ir gyvybei ar įstaigos turtui;

6.2. Civilinės saugos sistemos pajėgų (policijos, greitosios medicinos pagalbos tarnybos, priešgaisrinės gelbėjimo tarnybos ar kt.) atliekančių šalia įstaigos įvykio, ekstremaliojo įvykio ar ekstremaliosios situacijos likvidavimo, padarinių šalinimo darbus.

### 3. DARBUOTOJŲ IR LANKYTOJŲ APSAUGOS GRESIANT AR SUSIDARIUS ĮVYKIUI

#### 3.1. Darbuotojų ir lankytojų evakavimo organizavimas

5. Sprendimą dėl darbuotojų ir lankytojų evakavimo priima ir evakavimą organizuoja direktorius. Nesant direktoriaus, jo funkcijas atliekas pavaduotojas ugdymui. **Direktorius** gavęs informaciją apie pavojų nutraukia darbus ir:

5.1. Nurodo už civilinę saugą atsakingam asmeniui *direktoriaus pavaduotojui ūkio reikalams* pradėti evakuaciją, o evakuotus asmenis vesti į susirinkimo vietą (Plano priedas Nr. 8) ir vykdyti evakuotų asmenų registraciją;

5.2. Skambina Bendrajam pagalbos centrui (BPC) 112 numeriu ir praneša apie kilusį pavojų;

5.3. Atjungia elektros prietaisus kabinete, uždaro langus ir uždaro duris, bet jų neužrakina. Išeina į lauką pasitikti civilinės saugos sistemos pajėgų (policiją/greitosios medicinos pagalbos tarnybą/priešgaisrinę gelbėjimo tarnybą ar kt.), pasako evakuotų žmonių skaičių ir atsako į jų klausimus apie įvykį;

5.4. Vykdo gelbėjimo darbų vadovo nurodymus;

5.5. Jei yra žinoma ar numatoma, kad gelbėjimo darbai, įvykio, ekstremaliojo įvykio ar ekstremaliosios situacijos šalinimo ar padarinių likvidavimo darbai užtruks ilgiau nei 1 val. ir dėl to negalima grįžti į įstaigos patalpas, direktorius duoda nurodymą už civilinę saugą atsakingam asmeniui *pavaduotojui ūkio reikalams* laikinai perkelti mokinius/auklėtinius iš susirinkimo vietos į iš anksto numatytą laikino perkėlimo vietą (*Vilniaus Antakalnio pradinė mokykla, Šilo g. 15, Vilnius*)).

6. **Už civilinę saugą atsakingas asmuo** *direktoriaus pavaduotojas ūkio reikalams* sužinojęs apie pavojų informuoja direktorių. Gavęs direktoriaus nurodymą perspėti darbuotojus ir pradėti evakuaciją už civilinę saugą atsakingas asmuo:

6.1. Žodžiu per mikrofoną ir pereina per kiekvieną įstaigos aukštą ir perspėja ten esančius darbuotojus ir lankytojus apie vykdomą evakuaciją;

6.2. Paleidžia iš anksto įrašytą pranešimo apie evakuaciją įrašą ir garsinį signalą ir atidaro išėjimus;

6.3. Paima evakuotų žmonių registracijos lapą ir išeina į lauke esančią susirinkimo vietą registruoti evakuotų asmenų (Plano priedas Nr. 9);

6.4. Susirinkimo vietoje registruoja evakuotuosius. Po registracijos, evakuotųjų žmonių skaičių praneša direktoriui;

6.5. Gavęs direktoriaus nurodymą vykdyti mokinių/ darželinukų perkėlimą iš susirinkimo vietos į iš anksto numatytas kitas patalpas, susisiekiama su šalia esančios įstaigos, laikinai priimančios mokinius/auklėtinius, vadovu ir (*vykdoma pagal sudarytą tarpusavio pagalbos susitarimą – Mokinių evakuacijos sutartį*):

6.5.1. Pasako skaičių mokinių/darželinukų, kuriuos reikės laikinai priimti;

6.5.2. Nurodo mokytojams/auklėtojams savo prižiūrimos grupės/klasės mokinius/auklėtinius vesti į laikiną perkėlimo vietą;

6.6. Leidus gelbėjimo darbų vadovui padeda direktoriui organizuoti materialinio turto išnešimą iš įstaigos patalpų į kitas, saugias patalpas;

7. **Mokytojai/auklėtojai** įvykio metu vykdančys užsiėmimus/vedantys pamokas su mokiniais/darželinukais gavę nurodymą vykdyti evakuaciją ir (ar) išgirdę anksto įrašytą garsinį signalą ir žodinį pranešimą perduodamą per garsiakalbį ir žodžiu.

7.1. Nedelsiant nutraukia užsiėmimus/pamokas ir pasako darželinukams/ mokiniams pasiruošti išeiti į lauką, palikus savo daiktus ir klausant nurodymų. Auklėtojos kartu su auklėtojų padėjėjomis aprenkia darželinukus, juos išrikiuoja.

7.2. Apžiūrėję savo klasės/grupės patalpas ir įsitikinę, kad mokinių/darželinukų netrūksta, išveda juos iš įstaigos patalpų į lauke esančią susirinkimo vietą (Plano priedas Nr. 8) ir ten juos dar kartą suskaičiuoja. Evakuotų asmenų skaičių ir jų būklę praneša už civilinę saugą atsakingam asmeniui *pavaduotojui ūkio reikalams* atliekančiam evakuotų asmenų registraciją;

7.3. Už civilinę saugą atsakingam asmeniui *pavaduotojui ūkio reikalams* nurodžius, veda mokinius/darželinukus iš susirinkimo vietos į iš anksto numatytas kitas patalpas;

7.4. Praneša apie evakuaciją pradinį klasių mokinių/darželinukų tėvams, apie būtinybę pasiimti vaikus iš mokyklos/darželio;

7.5. Direktorius pavaduotojai ugdymui – pradinio ugdymo pereina per I korpusą, ikimokyklinio ugdymo – per II korpusą ir patikrinę, kad kabinetai yra tušti juos uždaro, bet neužrakina durų ir patys išeina į susirinkimo vietą;

7.5. Dalykininkai įvykio metu vedantys pamokas, nedelsiant nutraukia pamokas ir pasako mokiniams pasiruošti išeiti į lauką.

8. **Kitų darbuotojų** gavusių nurodymą vykdyti evakuaciją ir (ar) išgirdusių iš anksto įrašytą garsinį signalą ir žodinį pranešimą perduodamą per garsiakalbį veiksmai:

8.1. **kiemsargis/sargas** atidaro evakavimui skirtas duris, gavęs už civilinę saugą atsakingo asmens *pavaduotojo ūkio reikalams* nurodymą ir atėjęs į susirinkimo vietą apie save praneša už civilinę saugą atsakingam asmeniui *pavaduotojui ūkio reikalams*, atliekančiam evakuotų asmenų registraciją.

8.2. **Virtuvėje/ (ir) valgykloje dirbantys asmenys** išjungia visus elektros prietaisus, atjungia dujinius prietaisus, uždaro langus ir išeina į susirinkimo vietą. Atėję į susirinkimo vietą apie save praneša pavaduotojui ūkio reikalams, atliekančiam evakuotų asmenų registraciją.

8.3. Pertraukų metu už asmenų, esančių valgykloje evakavimą yra atsakingas tą dieną būdinčiuoju paskirtas mokytojas;

8.4. Pamokų metu, kai valgykloje gali būti lankytojų ir (ar) mokinių, virtuvės vadovas (*rekomenduojamos pareigos*) pakartotinai praneša apie vykdomą evakuaciją ir įsitikinęs, kad valgykloje nėra likusi lankytojų išeina į susirinkimo vietą ir apie save praneša už civilinę saugą atsakingam asmeniui *direktorius pavaduotojui ūkio reikalams*, atliekančiam evakuotų asmenų registraciją.

8.5. **Auklėtojų padėjėjai** padeda auklėtojoms aprenkti auklėtinius, juos išrikiuoti ir išvesti į lauką. Auklėtojų padėjėjai vykdo auklėtojų nurodymus. Atėję į susirinkimo vietą apie save praneša už civilinę saugą atsakingam asmeniui *pavaduotojui ūkio reikalams*, atliekančiam evakuotų asmenų registraciją.

9. Šaltuoju metų laiku:

9.1. Pradinių klasių mokinius, kurių viršutiniai drabužiai yra jų klasėse, mokytojai išveda į susirinkimo vietą ir praneša jų tėvams ir laikinai evakuojami į kitą šalia esančią įstaigą, su kuria yra sudarytas tarpusavio pagalbos susitarimas. (atliekama pagal Plano 7 punktą);

9.2. Darželinukai yra evakuojami pagal Plano 7 punktą.

10. Pirmiausiai evakuojami arčiausiai pavojaus židinio esantys asmenys. Evakuacijai pasirenkamas arčiausiai esantis išėjimas. Evakuacija privalo būti vykdoma pagal evakuacijos schemose nurodytas kryptis. Evakuotieji susirenka lauke esančioje susirinkimo vietoje (Plano priedas Nr. 8).

### 3.2. Darbuotojų ir lankytojų aprūpinimo asmeninės apsaugos priemonėmis organizavimas

11. Pagal įstaigos vykdomos veiklos pobūdį asmeninės apsaugos priemonės nėra numatytos.

### 3.3. Pirmosios pagalbos organizavimas

12. Įvykio metu pirmąją pagalbą teikia mokytojai/auklėtojai ir kiti darbuotojai, kurie yra išklause pirmosios pagalbos teikimo kursus.

13. Pirmosios pagalbos vaistinė (-ės) yra kiekvienoje klasėje ir grupėje ir medicinos kabinete.

14. Asmuo nukentėjusiajam suteikęs pirmąją pagalbą praneša apie tai atvykusiems greitosios medicinos pagalbos darbuotojams.

### 3.4. Kolektyvinės apsaugos statinio panaudojimo galimybės

15. Vilniaus Volungės darželis-mokykla yra įtraukta į Vilniaus miesto administracijos direktoriaus 2016 m. spalio 28 d. įsakymu Nr. 30-2464 „Dėl minimalaus kolektyvinės apsaugos patalpose ir statiniuose apsaugomų Vilniaus miesto gyventojų skaičiaus nustatymo“.

16. Kadangi įstaigoje vienu metu dirba arba nuolat būna daugiau kaip 200 asmenų, vadovaujantis Kolektyvinės apsaugos statinių poreikio nustatymo tvarkos aprašo, patvirtinto Lietuvos Vyriausybės 2010 m. gegužės 12 d. nutarimu Nr. 529, 9.2. punktu, įstaigoje yra numatytas kolektyvinės apsaugos statinys įstaigos darbuotojų apsaugai.

Eil. Nr.	Kolektyvinės apsaugos statinio (patalpų) vieta	Kolektyvinės apsaugos statinio (patalpų) plotas m <sup>2</sup>	Talpinamų asmenų skaičius
1.	Salė	74.12	49
2.	Klasės ir grupės	817.53	545

#### 4. EKSTREMALIŲJŲ SITUACIJŲ VALDYMO PLANE NURODYTŲ UŽDUOČIŲ VYKDYMO ORGANIZAVIMAS

##### 4.1. Užduotys numatytos įstaigai Savivaldybės ekstremaliųjų situacijų valdymo plane

17. Savivaldybės ekstremaliųjų situacijų valdymo plane įstaigai yra numatyta atlikti tokias užduotis ekstremaliųjų situacijų metu:
- 17.1. Teikti turimus materialinius išteklius (nurodytus Plano 3 priede);
  - 17.2. Padėti registruoti evakuotus gyventojus gyventojų surinkimo punkte ir (ar) priėmimo punkte;
  - 17.3. Atlikti privalomuosius darbus;
  - 17.4. Prisidėti prie švietimo tęstinumo užtikrinimo tų mokinių, kurių mokyklos dėl ekstremaliojo įvykio ar ekstremaliosios situacijos sustabdė savo veiklą.

##### 4.2. Veiksmai gavus savivaldybės administracijos direktoriaus reikalavimą dėl užduočių vykdymo

18. **Direktorius** iš Savivaldybės administracijos direktoriaus įgalioto asmens gavęs nurodymą teikti turimus materialinius išteklius arba įgyvendinti kitas Savivaldybės ESVP numatytas užduotis ekstremaliųjų situacijų atvejais:

- 18.1. Pasitikslinka kiek ir kokių materialinių išteklių reikia ir (ar) kokios užduotys turi būti atliktos;
  - 18.2. Pasitikslinka kur reikia pristatyti materialinius išteklius ir (ar) kurioje vietoje reikia atlikti paskirtas užduotis;
  - 18.3. Duoda nurodymą už civilinę saugą atsakingam asmeniui *pavaduotojui ūkio reikalams* sutikrinti šiuo metu turimus materialinius išteklius arba pateikti informaciją apie galimybę atlikti pavestas užduotis ir organizuoja šių materialinių išteklių pristatymą į nurodytą vietą arba paskirtų užduočių atlikimą;
19. Už civilinę saugą atsakingas asmuo *pavaduotojas ūkio reikalams* gavęs direktoriaus nurodymą teikti materialinius išteklius arba atlikti pavestas užduotis:
- 19.1. Teikia įstaigos turimus materialinius išteklius į direktoriaus nurodytą vietą;
  - 19.2. Organizuoja paskirtų užduočių įgyvendinimą.

##### 4.3. Kolektyvinės apsaugos statinio pritaikymo gyventojų apsaugai organizavimas

20. Kolektyvinės apsaugos statinio, kuris Vilniaus miesto administracijos direktoriaus 2016 m. spalio 28 d. įsakymu Nr. 30-2464 „Dėl minimalaus kolektyvinės apsaugos patalpose ir statiniuose apsaugomų Vilniaus miesto gyventojų skaičiaus nustatymo“ yra įtrauktas į Vilniaus miesto savivaldybės kolektyvinės apsaugos statinių (pastatų) sąrašą, valdytojas yra įsipareigojęs užtikrinti laikiną arba ilgalaikį gyventojų apgyvendinimą gavus savivaldybės administracijos direktoriaus nurodymą.

21. Laikino gyventojų apgyvendinimo įstaigos kolektyvinės apsaugos statinyje trukmė – 3 dienos.

22. Ilgalaikio apgyvendinimo įstaigos kolektyvinės apsaugos statinyje trukmė – ilgiau nei 3 dienos.

23. Patalpos kolektyvinei gyventojų apsaugai turi būti paruoštos per kuo įmanoma trumpiausią laiką, tačiau ne ilgiau nei per 2 val.

24. Raštinės vedėjas arba sargas telefonu iš Savivaldybės Saugaus miesto departamento Civilinės saugos skyriaus gavęs nurodymą paruošti patalpas gyventojų laikinam apgyvendinimui:
- 24.1. Išsiaiškina kokį skaičių žmonių planuojama laikinai apgyvendinti įstaigos patalpose;
  - 24.2. Išsiaiškina per kiek laiko reikia paruošti patalpas;
  - 24.3. Apie gautą nurodymą paruošti patalpas laikinam gyventojų apgyvendinimui informuoja įstaigos direktorių.
  - 24.4. Atrakina patalpas, pasitinka atvykstančius asmenis, juos registruoja.
25. Auklėtojų padėjėjos ir valytojos padeda paruošti patalpas žmonių priėmimui.
26. Kiemsargis pažymi rodyklėmis kelią iki laikino apgyvendinimo patalpų, pažymi sanitarinį mazgą ir maisto gamtinimo patalpos vietą. Palydi atvykusius į laikino apgyvendinimo patalpas.

#### **4.4. Kolektyvinės apsaugos statinio pritaikymo darbuotojų apsaugai organizavimas**

27. Vadovaujantis Kolektyvinės apsaugos statinių poreikio nustatymo tvarkos aprašo, patvirtinto Lietuvos Vyriausybės 2010 m. gegužės 12 d. nutarimu Nr. 529, 9.2. punktu, įstaigoje yra numatytas kolektyvinės apsaugos statinys įstaigos darbuotojų apsaugai.

28. Gresiant ar susidarius ekstremaliajai situacijai, dėl kurios įstaigos darbuotojams yra pavojinga palikti įstaigos patalpas, direktoriaus sprendimu darbuotojai lieka patalpose, skirtose jų apsaugai.

29. Esant poreikiui tuo pat metu laikinai apgyvendinti tiek įstaigos darbuotojus, tiek priimti evakuotus darbuotojus, pirmenybė kolektyvinės apsaugos statinyje teikiama įstaigos darbuotojams, tačiau priimami yra ir gyventojai.

30. Esant sąlygai nurodytai 31 punkte, įstaigos darbuotojams laikino apgyvendinimo patalpos yra skiriamos įstaigos klasėse, o gyventojams – tuo metu tuščiuose aktų salėse, fojė koridoriuose išskyrus tas vietas, kuriose yra praėjimai.

## 5. VEIKLOS TĖSTINUMO UŽTIKRINIMAS

31. Įstaigos direktorius siekdamas užtikrinti darbuotojų ir mokinių saugumą toliau vykdant pagrindinę ugdymo/švietimo funkciją po gresiančios ar susidariusios ekstremaliosios situacijos, priima sprendimą dėl veiksmų, reikalingų tolimesnei įstaigos veiklai tęsti:

31.1. Įvertinus, jog dalyje įstaigos patalpų nėra galimybės vykdyti pamokų/užsiėmimų dėl susidariusios situacijos, jie yra vykdomi kitose įstaigos patalpose, kuriose nėra pavojaus mokinių/darželinukų sveikatai ar gyvybei;

31.2. Įvertinus, jog dalyje įstaigos patalpų nėra galimybės vykdyti pamokų/užsiėmimų dėl susidariusios situacijos, o perkėlus juos į kitas įstaigos patalpas, kuriose nėra pavojaus mokinių/darželinukų sveikatai ar gyvybei, nebus galimybės visų sutalpinti, pamokos yra organizuojamos pamainomis, suderinus su Savivaldybės Švietimo, kultūros ir sporto departamentu;

31.3. Įvertinus, jog įstaigos patalpose dėl ekstremaliosios situacijos nėra galimybės vykdyti pamokų/užsiėmimų ir suderinus Savivaldybės Švietimo, kultūros ir sporto departamentu, įstaiga tarpusavio pagalbos susitarimo pagrindu ugdymo/švietimo veiklą perkelia į kitos įstaigos patalpas iki kol bus dalinai arba visiškai atkurta mokyklos/darželio veikla.

32. Įstaigos veikla toliau yra tęsiama:

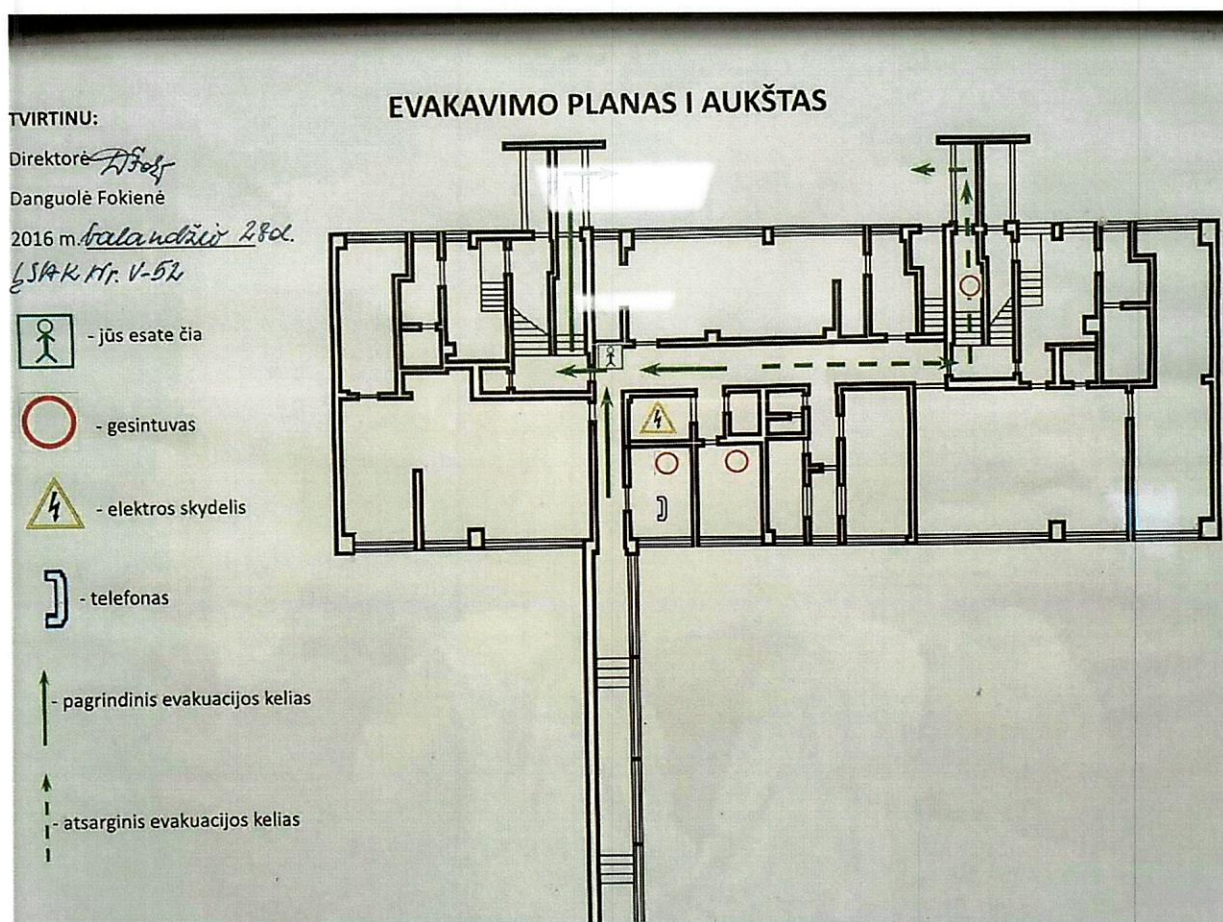
32.1. Kai įvykis dėl kurio buvo sustabdyta veikla yra likviduotas ir nebėra pavojaus joje esančių asmenų sveikatai bei gyvybei;

32.2. Kai yra galimybė veiklą tęsti dalyje įstaigos patalpų ir tai nekelia pavojaus jose esančių asmenų sveikatai bei gyvybei;

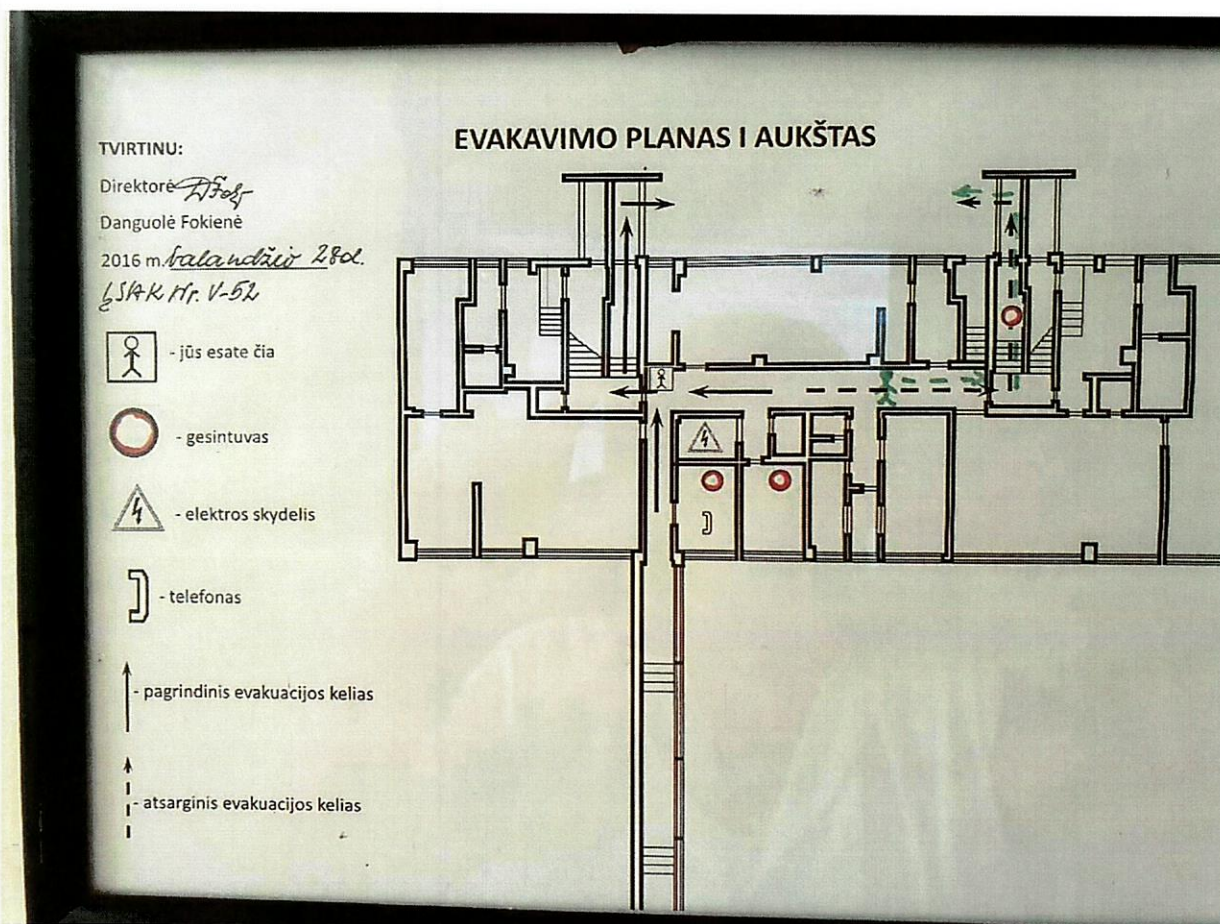
32.3. Kai yra galimybė veiklą vykdyti kitoms įstaigoms priklausančiuose patalpose.

DARBUOTOJŲ IR LANKYTOJŲ EVAKAVIMO SCHEMA  
ŽEMĖS SKLYPO PLANAS

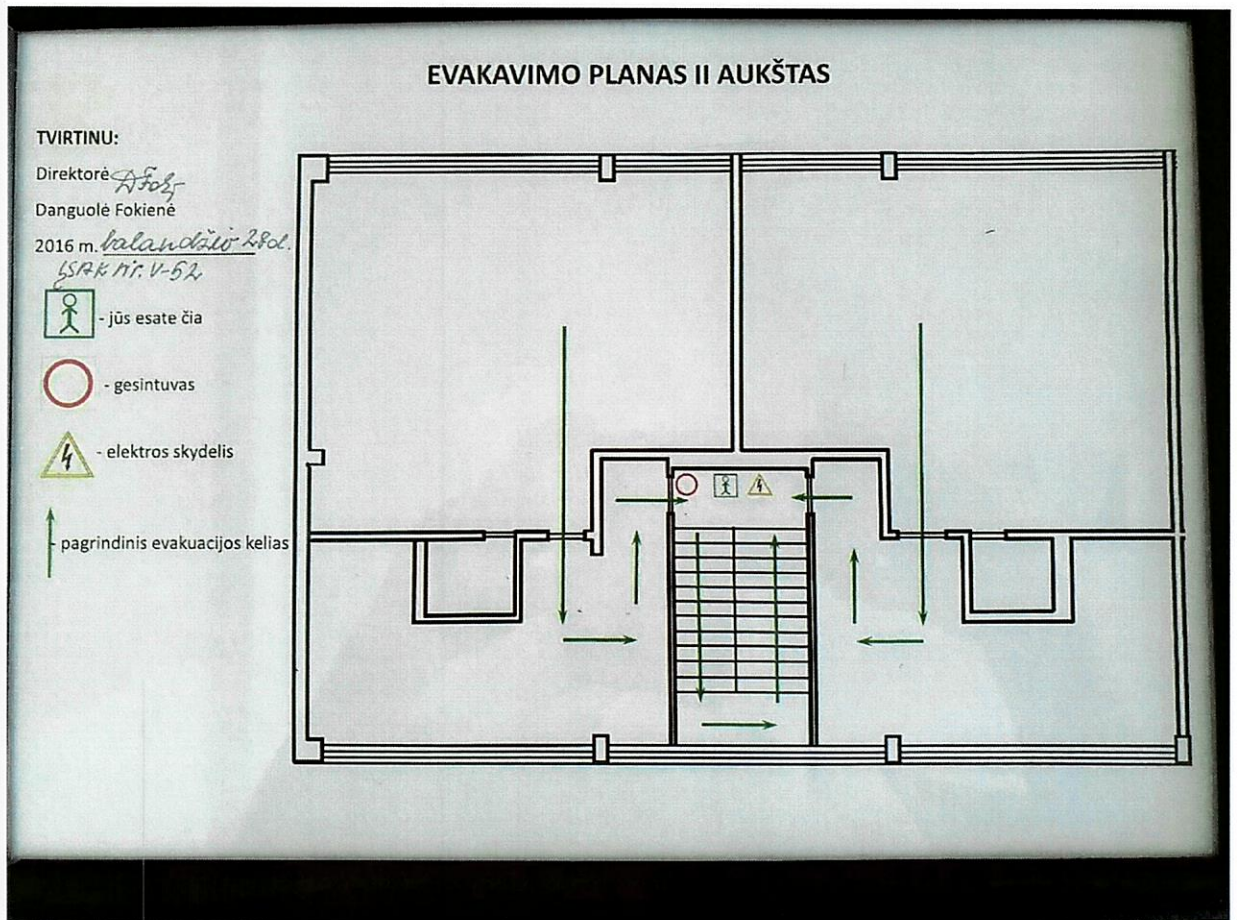
I KORPUSO 1A.



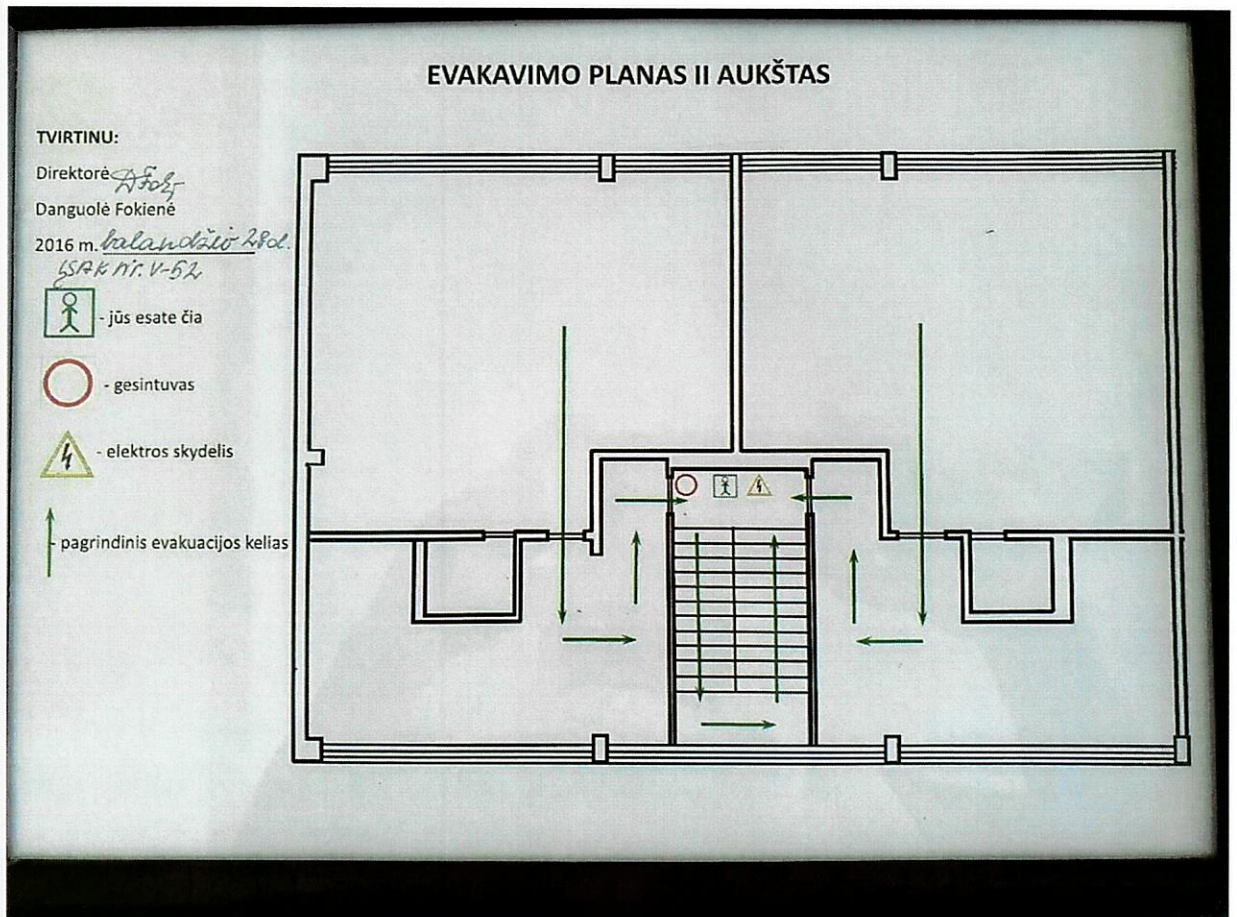
## I KORPUSO 1A.



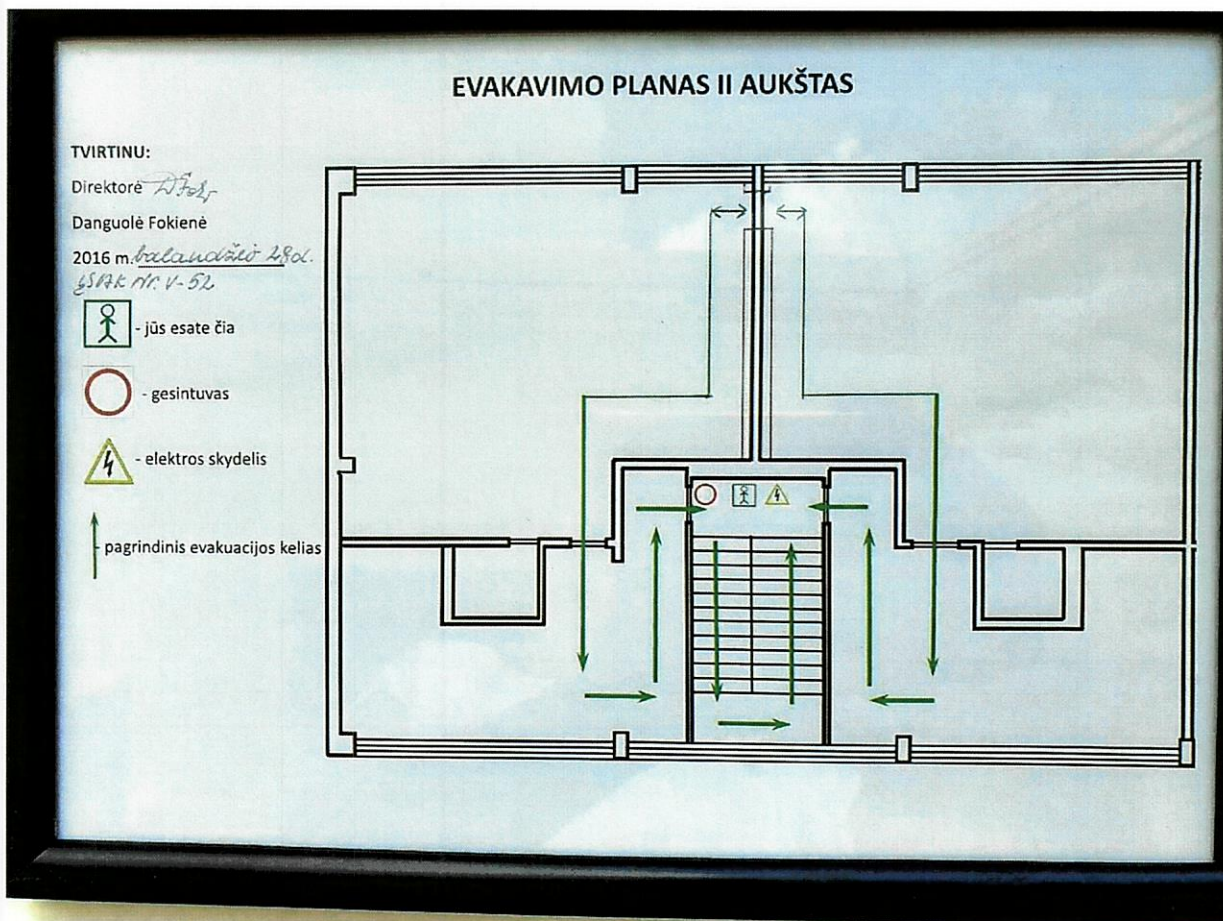
## I KORPUSO 2A.



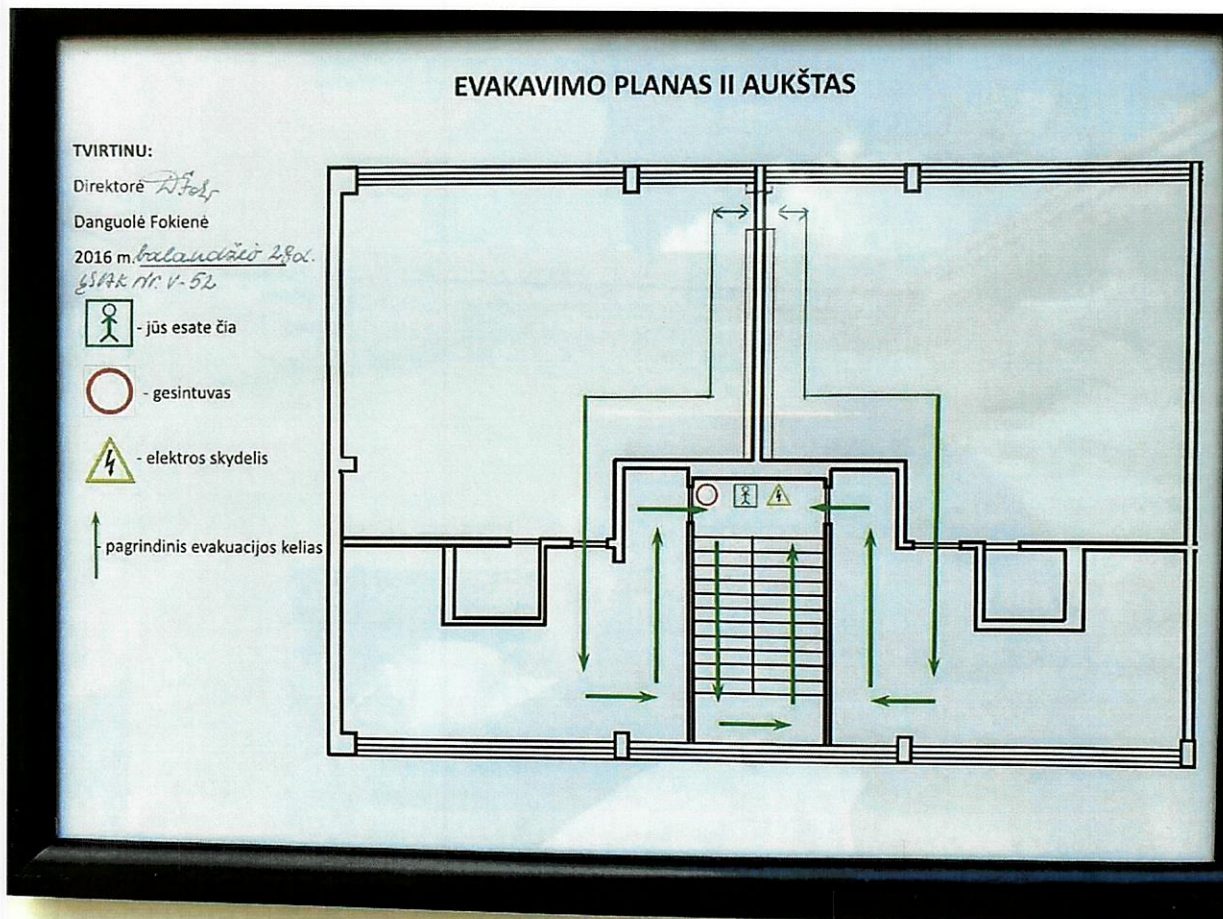
## I KORPUSO 2A.



## II KORPUSO 2A.

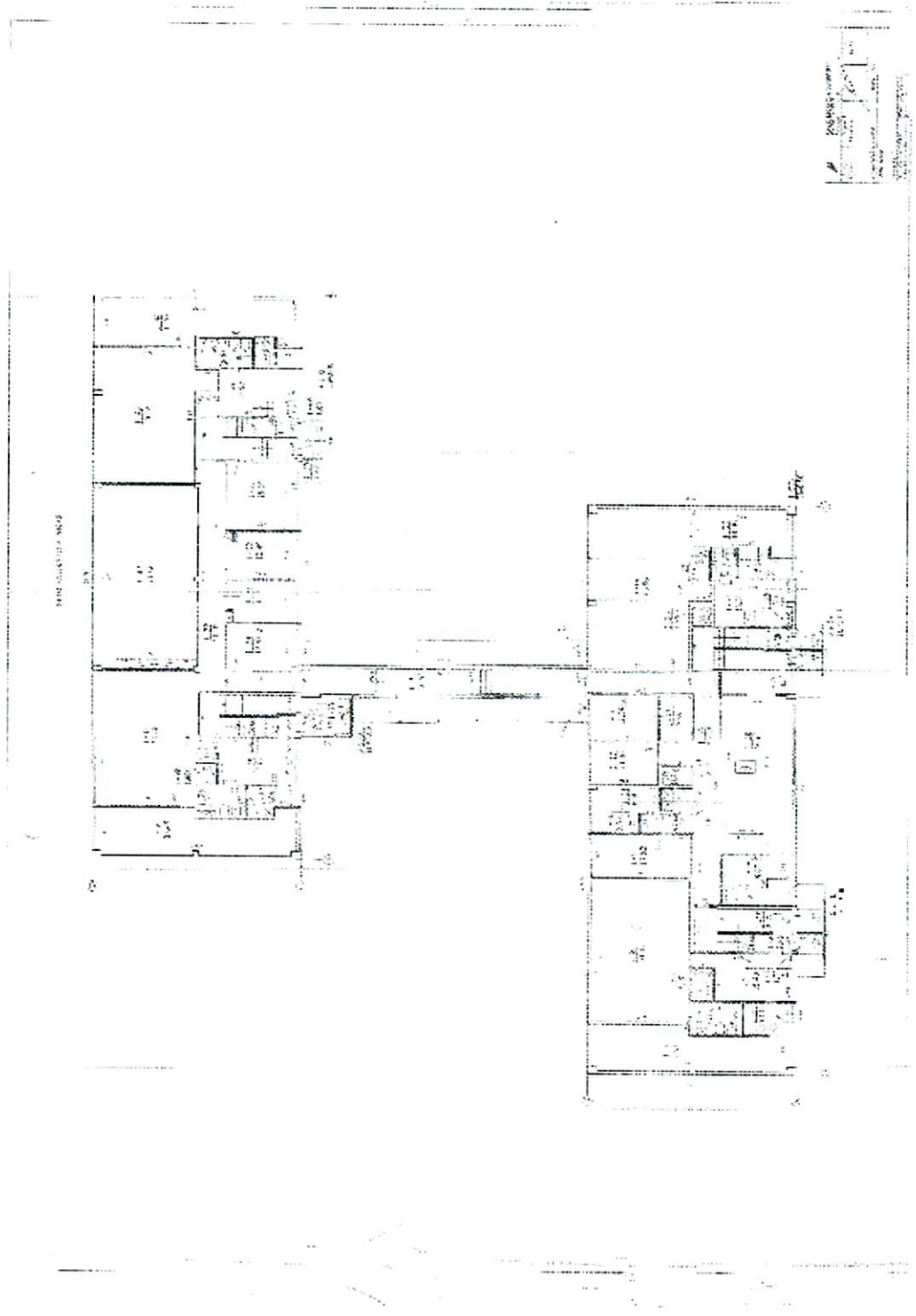


## II KORPUSO 2A.

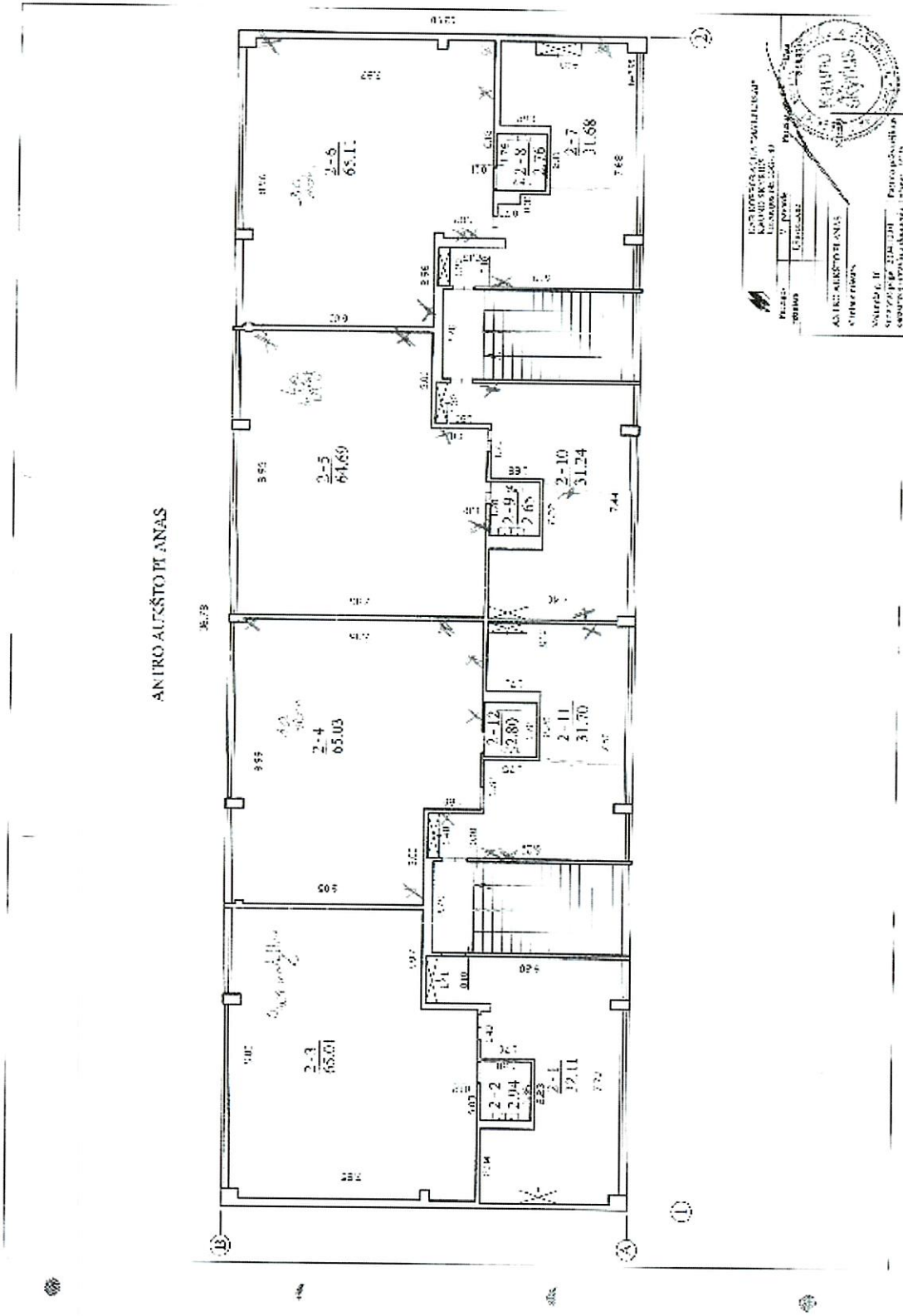


AUKŠTŲ PLANAI

I AUKŠTAS

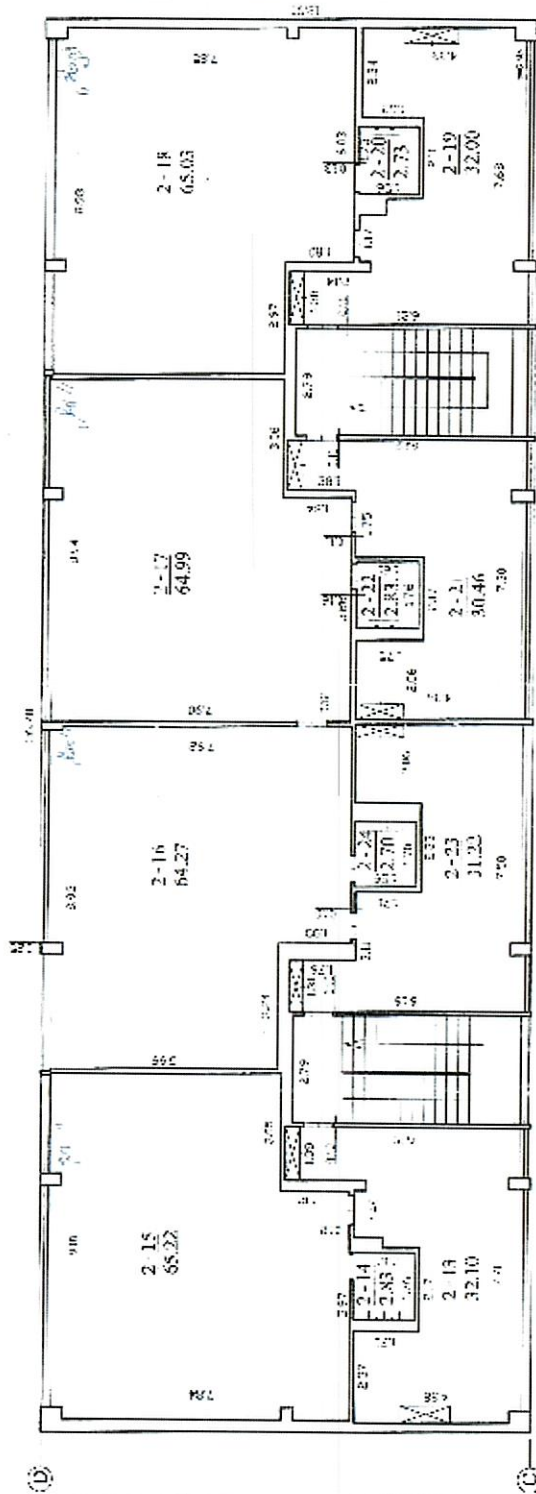


II AUKŠTAS (I KORPUSAS)



II AUKŠTO (II KORPUSAS)

ANIKRO ALKŠŅŅU PLĀNS



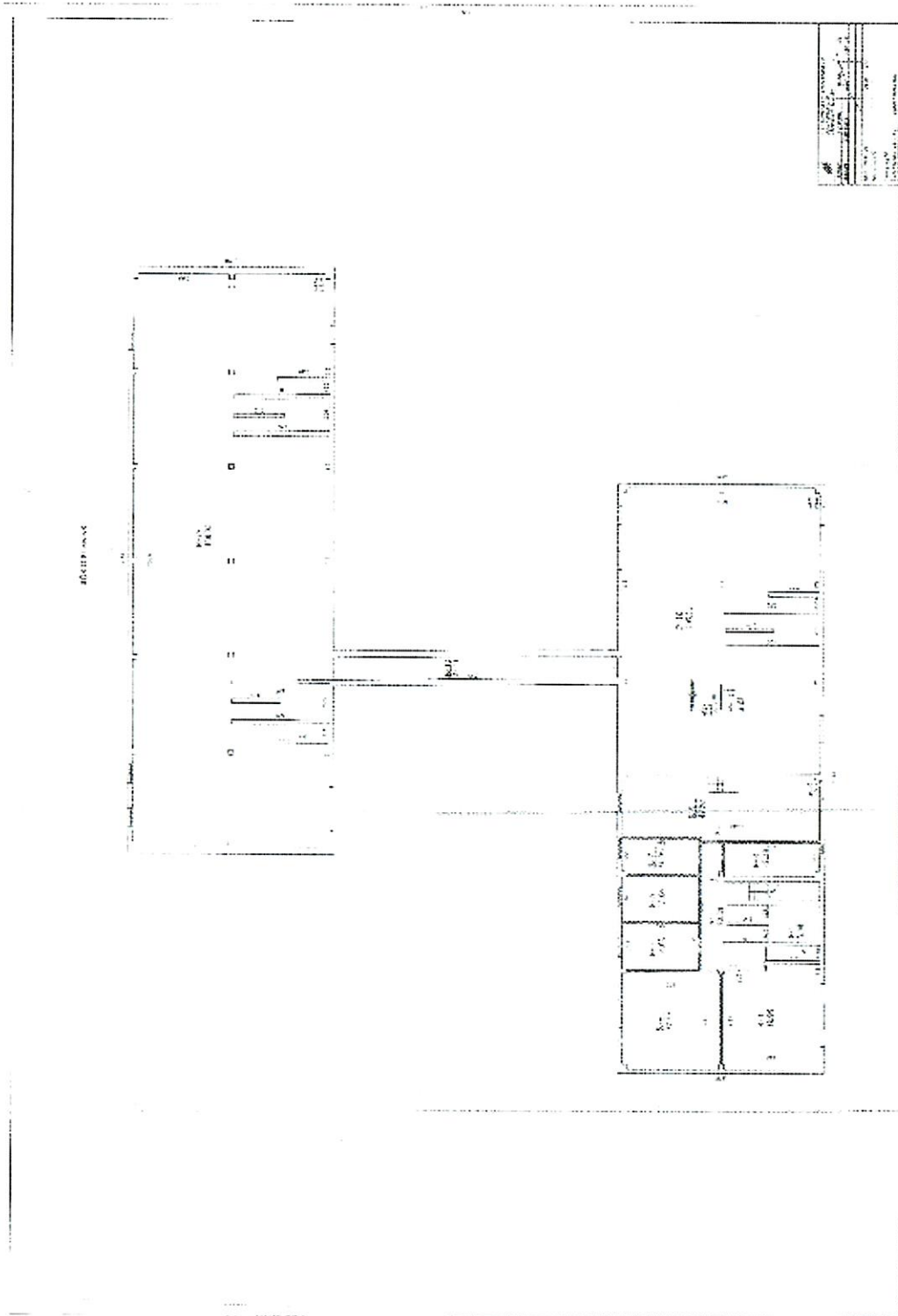
PĀRĀSTĀVĪBĀS BŪVVALDĪBŅU  
 SIA "SIA" (SIA)

IZMĒRĀS: 1:50  
 LĒSĒMĀ: 1:50

ANIKRO ALKŠŅŅU PLĀNS  
 2024.01.15

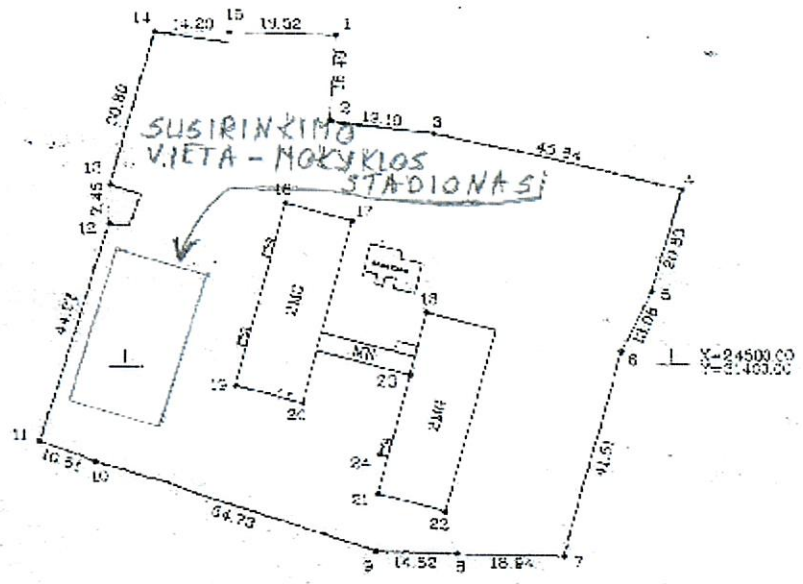
MĀKŠOTĀJS: [Signature]  
 PĀRĀSTĀVĪBĀS BŪVVALDĪBŅU SIA "SIA"

RŪSYS



TERITORIJOS IR (AR) PASTATO PLANAS

ŽEMĖS SKLYPO PLANAS M 1: 1000  
Sklypo plotas 8084 m<sup>2</sup>



*skaid*  
*2000*

## VILNIAUS VOLUNGĖS DARŽELIO-MOKYKLOS GALIMŲ PAVOJŲ IR EKSTREMALIŲJŲ SITUACIJŲ RIZIKOS ANALIZĖ

### I. BENDROSIOS NUOSTATOS

1. Vilniaus Volungės darželio-mokyklos galimų pavojų ir ekstremaliųjų situacijų rizikos analizės (toliau – rizikos analizė) tikslas – nustatyti galimus pavojus, įvertinti ekstremaliųjų situacijų rizikos (toliau – rizika) lygį ir numatyti rizikos valdymo priemones: sumažinti galimų pavojų kilimo tikimybę, galimus padarinius ir pagerinti didelės rizikos ekstremaliųjų įvykių ir ekstremaliųjų situacijų valdymo galimybes.

2. Galimų pavojų padariniai (poveikis) aplinkai apskaičiuojami vadovaujantis Aplinkai padarytos žalos atlyginimo dydžių apskaičiavimo metodika, patvirtinta Lietuvos Respublikos aplinkos ministro 2002 m. rugsėjo 9 d. įsakymu Nr. 471.

3. Rizikos analizė atlikta šiais etapais:

3.1. nustatyti galimi pavojai;

3.2. atliktas rizikos vertinimas;

3.3. nustatytas rizikos lygis ir jos priimtumas (priimtina ar nepriimtina).

4. Duomenys, gauti atlikus rizikos analizę, naudojami:

4.1. rengiant Vilniaus Volungės darželio-mokyklos ekstremaliųjų situacijų prevencijos priemonių planą;

4.2. rengiant Vilniaus Volungės darželio-mokyklos ekstremaliųjų situacijų valdymo planą;

5. Visapusiškai, objektyviai ir nešališkai rizikos analizei kitoje įstaigoje atlikti įstaigos vadovo sprendimu gali būti sudaryta darbo grupė.

6. Rizikos analizėje vartojamos sąvokos atitinka Lietuvos Respublikos civilinės saugos įstatyme ir kituose teisės aktuose vartojamas sąvokas.

### II. GALIMŲ PAVOJŲ NUSTATYMAS

7. Galimi pavojai nustatomi remiantis moksliniais, statistiniais, istoriniais duomenimis, specialistų ir ekspertų vertinimais, Lietuvos ir kitų šalių patirtimi, analizuojamos aplinkos apžiūra, įvykių modeliavimu, taip pat Ekstremaliųjų įvykių kriterijais, patvirtintais Lietuvos Respublikos Vyriausybės 2011 m. rugpjūčio 24 d. nutarimu Nr. 988.

8. Galimas pavojus suprantamas kaip galimų įvykių, ekstremaliųjų įvykių, ekstremaliųjų situacijų keliami grėsmė darbuotojų ir (ar) lankytojų gyvybei ar sveikatai, turtui ir (arba) aplinkai.

9. Pirmiausia nustatomi visi galimi gamtiniai ir žmogaus veiklos sukelti (techniniai, ekologiniai ir socialiniai) pavojai, kurie gali kilti Vilniaus Volungės darželyje-mokykloje :

9.1. dėl geografinės padėties;

9.2. dėl atliekamų technologinių procesų ar gedimų;

9.3. dėl darbuotojo klaidos (žmogiškasis veiksnys);

9.4. dėl pastato (-ų) projektavimo, konstrukcijų ar įrenginių (fizinis veiksnys).

10. Toliau nustatomi pavojai, kurie gali kilti už įstaigos ribų, bet turėti padarinių (poveikį) darbuotojų ir lankytojų gyvybei ar sveikatai, turtui, aplinkai, Vilniaus Volungės darželio-mokyklos veiklos tęstinumui ir sukelti savivaldybės lygio ekstremaliąją situaciją.

11. Nustatyti galimi pavojai surašomi į 1 lentelę, nurodoma jų padarinių (poveikio) zona, galimas išplitimas, esant galimybei, pateikiamos jų kilimo priežastys (kodėl ir kaip jie gali kilti) ir pradedamos pildyti 8 lentelės 1 ir 2 skiltys.

1 lentelė. Nustatytų galimų pavojų apibūdinimas

Eil. Nr.	Nustatytas galimas pavojus	Nustatyto galimo pavojaus padarinių (poveikio) zona ir galimas pavojaus išplitimas (nurodyti konkrečias kitos įstaigos teritorijos vietas)	Galimo pavojaus kilimo priežastys
1	2	3	
<b>1. Galimi gamtiniai pavojai:</b>			
1.1.	Žemės drebėjimas	Visa/dalis įstaigos teritorija (-os);	gamtinės kilmės
1.2.	Smarkus lietus	Apsemti rūšiai/ apsemti priėjimo prie įstaigos takeliai/keliukai/keliai	gamtinės kilmės
1.3.	Kruša	Visa įstaigos teritorija (-os)	gamtinės kilmės
1.4.	Lijundra, smarkus sudėtinis apšalas	Visa/dalis įstaigos teritorija (-os) Ribotas privažiavimas/priėjimas iki įstaigos	gamtinės kilmės

Eil. Nr.	Nustatytas galimas pavojus	Nustatyto galimo pavojaus padarinių (poveikio) zona ir galimas pavojaus išplitimas (nurodyti konkrečias kitos įstaigos teritorijos vietas)	Galimo pavojaus kilimo priežastys
	1	2	3
1.5.	Pūga, smarkus snygis, speigas	Visa/dalis įstaigos teritorija (-os) Ribotas privažiavimas/priėjimas iki įstaigos	gamtinės kilmės
1.6.	Uraganas	Visa įstaigos teritorija (-os) (kiemas, įstaigos pastato konstrukcijos)	gamtinės kilmės
1.7.	Pavojingos užkrečiamosios ligos	Visa įstaiga/kelios grupės/kelios klasės	biologinės kilmės
1.8.	Kaitra	Visa įstaiga/kelios grupės/kelios klasės	gamtinės kilmės
<b>2. Žmogaus veiklos sukelti pavojai:</b>			
2.1.	Kelių transporto avarijos	<i>(Pastaba. Aktualu įstaigoms, esančioms šalia kelio.)</i> Privažiavimo prie įstaigos keliai	techninio pobūdžio, žmogiškasis faktorius
2.2.	Pastatų griuvimai	Dalinis/visiškas įstaigos pastato sugriovimas; Dalinis/visiškas prie įstaigos esančio priestato/sandėliuko sugriovimas ar kt.	techninio pobūdžio, žmogiškasis faktorius, teroristinis išpuolis
2.3.	Elektros energijos tiekimo sutrikimai ir (ar) gedimai	Visa įstaigos/dalis įstaigos teritorija (-os) (nurodyti kokios įstaigos teritorijos vietos gali likti be elektros (klasės/koridoriai/kabinetai/darbo patalpos/valgykla ar kt.)	techninio pobūdžio, žmogiškasis faktorius
2.4.	Šilumos energijos tiekimo sutrikimai ir (ar) gedimai	Visa įstaigos/dalis įstaigos teritorija (-os) (klasės/valgykla/koridoriai/kabinetai/darbo patalpos ar kt.)	techninio pobūdžio, žmogiškasis faktorius
2.10.	Vandens tiekimo sutrikimas	Visa įstaiga/dalis įstaigos (virtuvė/valgykla/vonios kambariai ar kt.)	techninio pobūdžio, žmogiškasis faktorius
2.11.	Komunikacijų sistemų (elektroninių ryšių) teikimo sutrikimas ir (ar) gedimai	Visa įstaiga/dalis įstaigos	techninio pobūdžio, žmogiškasis faktorius, teroristinis išpuolis
2.12.	Pavojingas radinys	Visa įstaigos/dalis įstaigos teritorija (-os)	nuo karo likę sprogmenys, tyčinė žmogaus veikla
2.13.	Gaisrai	Visa/dalis įstaigos (Virtuvė/valgykla/klasės su kompiuterine technika/vaizdo technika ar kt.)	techninio pobūdžio, žmogiškasis faktorius
2.14.	Teroristiniai išpuoliai	Visa įstaiga	tyčinė žmogaus veikla
2.15.	Cheminių medžiagų paskleidimas	Visa įstaiga/dalis įstaigos	žmogiškasis faktorius, teroristinis išpuolis
2.16.	Radioaktyviųjų medžiagų paskleidimas	Visa įstaiga/dalis įstaigos	žmogiškasis faktorius, teroristinis išpuolis
2.17.	Branduolinė avarija Baltarusijos Astravo atominėje elektrinėje	Visa įstaiga	žmogiškasis faktorius, techninio pobūdžio

### III. RIZIKOS VERTINIMAS

12. Šiame etape analizuojama nustatytų galimų pavojų tikimybė ir galimi padariniai (poveikis).
13. Kiekvieno nustatyto galimo pavojaus tikimybė (T) vertinama balais pagal galimo pavojaus tikimybės įvertinimo kriterijus (2 lentelė). Galimo pavojaus tikimybės vertinimas balais įrašomas į 8 lentelės 3 skiltį.

**2 lentelė. Galimo pavojaus tikimybės (T) įvertinimo kriterijai**

Galimo pavojaus tikimybės (T) įvertinimas	Galimo pavojaus tikimybės lygis	Vertinimo balai
Gali įvykti dažniau negu kartą per metus	labai didelė tikimybė	5
Gali įvykti kartą per 1–10 metų	didelė tikimybė	4
Gali įvykti kartą per 10–50 metų	vidutinė tikimybė	3
Gali įvykti kartą per 50–100 metų	maža tikimybė	2
Gali įvykti rečiau negu kartą per 100 metų	labai maža tikimybė	1

14. Nustačius galimo pavojaus tikimybę (T), analizuojami jo padariniai (poveikis) (P) įstaigai:

14.1. darbuotojų ir (ar) lankytojų gyvybei ir sveikatai (P1);

14.2. turtui ir aplinkai (P2);

14.3. veiklos tęstinumui (P3).

15. Nustatomas galimas nukentėjusiųjų: žuvusiųjų, sužeistųjų, evakuotinių darbuotojų ir (ar) lankytojų skaičius. Šie duomenys įrašomi į 3 lentelės 2 skiltį.

16. Nustatomi ir 4 bei 5 lentelėse aprašomi:

16.1. galimi padariniai (poveikis) turtui ir numatomi nuostoliai;

16.2. galima aplinkos tarša, galimi padariniai (poveikis) aplinkai ir numatomi nuostoliai.

16. Įvertinami ir 6 lentelėje aprašomi galimi padariniai (poveikis) įstaigos veiklos tęstinumui, numatoma galimų padarinių (poveikio) trukmė.

**3 lentelė. Galimų pavojų padariniai (poveikis) darbuotojų ir (ar) lankytojų gyvybei ir sveikatai**

Eil. Nr.	Nustatytas galimas pavojus	Galimų nukentėti darbuotojų ir (ar) lankytojų skaičius (žuvusiųjų ir (ar) sužeistųjų, ir (ar) evakuotinių darbuotojų ir (ar) lankytojų)
	1	2
<b>1. Galimi gamtiniai pavojai:</b>		
1.1.	Smarkus lietus, kruša, liūdnra, smarkus sudėtinis apšalas, pūga, smarkus snygis, speigas, kaitra	Sužaloti 1-5 vaikai, darbuotojai ar lankytojai ir/ar iki 50 vaikų, darbuotojų ar lankytojų evakuota
1.2.	Pavojingos užkrečiamosios ligos	<i>Žuvo ne daugiau kaip 5 vaikai, darbuotojai ar lankytojai ir/ar sužalota nuo 5 iki 10 vaikų, darbuotojų ar lankytojų, ir/ar nuo 50 iki 100 darbuotojų ar lankytojų evakuota</i>
<b>2. Žmogaus veiklos sukelti pavojai:</b>		
2.1.	Pastatų griuvimai	Sužaloti 1-5 vaikai, darbuotojai ar lankytojai ir/ar iki 50 vaikų, darbuotojų ar lankytojų evakuota
2.2.	Elektros energijos tiekimo sutrikimai ir (ar) gedimai	Žuvusiųjų, sužeistų nėra ir/ar vaikų, darbuotojų ar lankytojų evakuoti nereikia
2.3.	Šilumos energijos tiekimo sutrikimai ir (ar) gedimai	Žuvusiųjų, sužeistų nėra ir/ar vaikų, darbuotojų ar lankytojų evakuoti nereikia
2.4.	Vandens tiekimo sutrikimas	Žuvusiųjų, sužeistų nėra ir/ar vaikų, darbuotojų ar lankytojų evakuoti nereikia -
2.5.	Komunikacijų sistemų (elektroninių ryšių) teikimo sutrikimas ir (ar) gedimai	Žuvusiųjų, sužeistų nėra ir/ar vaikų, darbuotojų ar lankytojų evakuoti nereikia
2.6.	Pavojingas radinys	Sužaloti 1-5 vaikai, darbuotojai ar lankytojai ir/ar iki 50 vaikų, darbuotojų ar lankytojų evakuota
2.7.	Gaisrai	<i>Žuvo ne daugiau kaip 5 vaikai, darbuotojai ar lankytojai ir/ar sužalota</i>

Eil. Nr.	Nustatytas galimas pavojus	Galinių nukentėti darbuotojų ir (ar) lankytojų skaičius (žuvusiųjų ir (ar) sužeistųjų, ir (ar) evakuotinių darbuotojų ir (ar) lankytojų)
	1	2
		<i>nuo 5 iki 10 vaikų, darbuotojų ar lankytojų, ir/ar nuo 50 iki 100 darbuotojų ar lankytojų evakuota</i>
2.8.	Teroristiniai išpuoliai	Sužaloti 1-5 vaikai, darbuotojai ar lankytojai ir/ar iki 50 vaikų, darbuotojų ar lankytojų evakuota
2.9.	Cheminių medžiagų paskleidimas	Nuo 50 iki 100 vaikų, darbuotojų ar lankytojų evakuota
2.10.	Radioaktyviųjų medžiagų paskleidimas	Nuo 50 iki 100 vaikų, darbuotojų ar lankytojų evakuota
2.11.	Branduolinė avarija Baltarusijos Astravo atominėje elektrinėje	<i>Žuvo ne daugiau kaip 5 vaikai, darbuotojai ar lankytojai ir/ar sužalota nuo 5 iki 10 vaikų, darbuotojų ar lankytojų, ir/ar nuo 50 iki 100 darbuotojų ar lankytojų evakuota</i>

4 lentelė. Galimų pavojų padariniai (poveikis) turtui

Eil. Nr.	Nustatytas galimas pavojus	Galimi padariniai (poveikis) turtui	Numatomi nuostoliai, Eur
	1	2	3
<b>1. Galimi gamtiniai pavojai:</b>			
1.1.	Smarkus lietus, kruša, liūdras, smarkus sudėtinis apšalas, Pūga, smarkus snygis, speigas, kaitra	pastato ir (ar) kito turto apgadinimas ir (ar) sunaikinimas	Nuo 5 iki 10 proc. turto vertės
1.2.	Pavojingos užkrečiamosios ligos	-	-
<b>2. Žmogaus veiklos sukelti pavojai:</b>			
2.2.	Pastatų griuvimai	pastato ir (ar) kito turto apgadinimas ir (ar) sunaikinimas	Nuo 5 iki 10 proc. turto vertės
2.3.	Elektros energijos tiekimo sutrikimai ir (ar) gedimai	-	-
2.4.	Šilumos energijos tiekimo sutrikimai ir (ar) gedimai	pastato ir kito turto apgadinimas ir (ar) sunaikinimas (galimas pelėsis ar kt.)	Nuo 5 iki 10 proc. turto vertės
2.5.	Vandens tiekimo sutrikimas	-	-
2.6.	Komunikacijų sistemų (elektroninių ryšių) teikimo sutrikimas ir (ar) gedimai	-	-
2.7.	Pavojingas radinys	pastato ir kito turto apgadinimas ir (ar) sunaikinimas	Ne mažiau nei 5 proc. turto vertės
2.8.	Gaisrai	pastato ir kito turto apgadinimas ir (ar) sunaikinimas	Nuo 30 iki 40 proc. turto vertės
2.9.	Teroristiniai išpuoliai	pastato ir (ar) kito turto	-

Eil. Nr.	Nustatytas galimas pavojus	Galimi padariniai (poveikis) turtui	Numatomi nuostoliai, Eur
		apgadinimas ir (ar) sunaikinimas	
2.10.	Cheminių medžiagų paskleidimas	-	-
2.11.	Radioaktyviųjų medžiagų paskleidimas	-	-
2.18.	Branduolinė avarija Baltarusijos Astravo atominėje elektrinėje	-	-

5 lentelė. Galimų pavojų padariniai (poveikis) aplinka

Eil. Nr.	Nustatytas galimas pavojus	Galima oro tarša	Galima paviršinio ir (ar) požeminio vandens tarša	Galima grunto tarša	Galimi padariniai (poveikis) gamtinei aplinkai	Numatomi nuostoliai, Eur
	<b>1</b>	<b>2</b>	<b>3</b>	<b>4</b>	<b>5</b>	<b>6</b>
<b>1. Galimi gamtiniai pavojai:</b>						
1.1.	Lijundra, smarkus sudėtinis apšalas, pūga, smarkus snygis, speigas, kaitra	ne	ne	ne	šlaitų išgraužos/ smegduobės/kt.	Mažiau nei 5 proc. turto vertės
1.2.	Pavojingos užkrečiamosios ligos	ne	ne	ne	ne	-
<b>2. Žmogaus veiklos sukelti pavojai:</b>						
2.1.	Pastatų griuvimai	ne	ne	ne	ne	-
2.2.	Elektros energijos tiekimo sutrikimai ir (ar) gedimai	ne	ne	ne	ne	-
2.3.	Šilumos energijos tiekimo sutrikimai ir (ar) gedimai	ne	ne	ne	ne	-
2.4.	Vandens tiekimo sutrikimas	ne	ne	ne	ne	-
2.5.	Komunikacijų sistemų (elektroninių ryšių) teikimo sutrikimas ir (ar) gedimai	ne	ne	ne	ne	-
2.6.	Pavojingas radinys	ne	ne	ne	ne	-
2.7.	Gaisrai	taip	ne	ne	išdega šalia įstaigos teritorijos esanti augmenija (žolė/medžiai/krūmai)	Nuo 5 iki 10 proc. turto vertės
2.8.	Teroristiniai išpuoliai	taip	taip	taip	-	-
2.9.	Cheminių medžiagų paskleidimas	taip	taip	taip	-	-
2.10.	Radioaktyviųjų medžiagų paskleidimas	taip	taip	taip	-	-
2.11.	Branduolinė avarija Baltarusijos Astravo atominėje elektrinėje	taip	taip	taip	-	-

6 lentelė. Galimų pavojų padariniai (poveikis) veiklos tęstinumui

Eil. Nr.	Nustatytas galimas pavojus	Galimi padariniai (poveikis) veiklos tęstinumui	Galimų padarinių (poveikio) trukmė (valandomis arba paromis)
	1	2	3
<b>1. Galimi gamtiniai pavojai:</b>			
1.1.	Lijundra, smarkus sudėtinis apšalas, pūga, smarkus snygis, speigas, kaitra	Veiklos sutrikimas arba laikinas nutraukimas	Kai veikla sutrikdoma nuo 1 iki 3 parų
1.2.	Pavojingos užkrečiamosios ligos	Laikinas nutraukimas	Kai veikla sutrikdoma nuo 1 iki 3 parų
<b>2. Žmogaus veiklos sukelti pavojai:</b>			
2.1.	Pastatų griuvimai	Laikinas veiklos nutraukimas (pamokų/užsiėmimų nutraukimas)	Kai veikla sutrikdoma nuo 6 iki 24 valandų
2.2.	Elektros energijos tiekimo sutrikimai ir (ar) gedimai	Laikinas veiklos nutraukimas (pamokų/užsiėmimų nutraukimas)	Kai veikla sutrikdoma iki 6 valandų
2.3.	Šilumos energijos tiekimo sutrikimai ir (ar) gedimai	Laikinas veiklos nutraukimas	Kai veikla sutrikdoma iki 6 valandų
2.4.	Vandens tiekimo sutrikimas	-	Kai veikla sutrikdoma iki 6 valandų
2.5.	Komunikacijų sistemų (elektroninių ryšių) teikimo sutrikimas ir (ar) gedimai	Sutrinka ryšių paslaugų tiekimas	Kai veikla sutrikdoma iki 6 valandų .
2.6.	Pavojingas radinys	Laikinas veiklos nutraukimas (pamokų/užsiėmimų nutraukimas//žmonių evakavimas)	Kai veikla sutrikdoma nuo 6 iki 24 valandų
2.7.	Gaisrai	Laikinas veiklos nutraukimas (pamokų/užsiėmimų nutraukimas)	Kai veikla sutrikdoma daugiau kaip 30 parų
2.8.	Teroristiniai išpuoliai	Laikinas veiklos nutraukimas (pamokų/užsiėmimų nutraukimas/žmonių evakavimas)	Kai veikla sutrikdoma nuo 6 iki 24 valandų
2.9.	Cheminių medžiagų paskleidimas	Laikinas veiklos nutraukimas (pamokų/užsiėmimų nutraukimas/žmonių evakavimas);	Kai veikla sutrikdoma nuo 6 iki 24 valandų
2.10.	Radioaktyviųjų medžiagų paskleidimas	Laikinas veiklos nutraukimas (pamokų/užsiėmimų nutraukimas//žmonių evakavimas);	Kai veikla sutrikdoma nuo 1 iki 3 parų
2.11.	Branduolinė avarija Baltarusijos Astravo atominėje elektrinėje	Laikinas veiklos nutraukimas (pamokų/užsiėmimų nutraukimas/žmonių evakavimas);	Kai veikla sutrikdoma daugiau kaip 30 parų

17. Kiekvieno galimo pavojaus padariniai (poveikis) (P1, P2, P3) įvertinami balais pagal 7 lentelėje pateiktus įvertinimo kriterijus. Balai surašomi į 8 lentelės 4, 5, 6 skiltis.

18. Galimi padariniai (poveikis) turtui ir aplinkai vertinami balais, atsižvelgiant į 4 ir 5 lentelėse numatomus nuostolius (4 ir 5 lentelėse nurodyti nuostoliai sumuojami).

7 lentelė. Galimų padarinių (poveikio) (P) įvertinimo kriterijai

Galimų padarinių (poveikio) darbuotojų ir (ar) lankytojų gyvybei ir sveikatai (P1) įvertinimas	Galimų padarinių (poveikio) lygis	Vertinimo balai
Žuvusiųjų, sužeistųjų nėra ir (ar) darbuotojų ir (ar) lankytojų evakuoti nereikia	nereikšmingas	1
Sužaloti 1–5 darbuotojų ir (ar) lankytojų ir (ar) iki 50 darbuotojų ir (ar) lankytojų evakuota	ribotas	2
Žuvo ne daugiau kaip 5 darbuotojų ir (ar) lankytojų ir (ar) sužalota nuo 5 iki 10 darbuotojų ir (ar) lankytojų, ir (ar) nuo 50 iki 100 darbuotojų ir (ar) lankytojų evakuota	didelis	3
Žuvo ne daugiau kaip 20 darbuotojų ir (ar) lankytojų ir (ar) nuo 10 iki 50 darbuotojų ir (ar) lankytojų sunkiai sužalota, ir (ar) nuo 100 iki 200 darbuotojų ir (ar) lankytojų evakuota	labai didelis	4
Žuvo daugiau nei 20 darbuotojų ir (ar) lankytojų ir (ar) sužalota daugiau nei 50 darbuotojų ir (ar) lankytojų, ir (ar) daugiau kaip 200 darbuotojų ir (ar) lankytojų evakuota	katastrofinis	5
Galimų padarinių (poveikio) turtui ir aplinkai (P2) įvertinimas	Galimų padarinių (poveikio) lygis	Vertinimo balai
Ūkio subjektams, kitoms įstaigoms – mažiau nei 5 proc. turto vertės	nereikšmingas	1
Ūkio subjektams, kitoms įstaigoms – nuo 5 iki 10 proc. turto vertės	ribotas	2
Ūkio subjektams, kitoms įstaigoms – nuo 10 iki 30 proc. turto vertės	didelis	3
Ūkio subjektams, kitoms įstaigoms – nuo 30 iki 40 proc. turto vertės	labai didelis	4
Ūkio subjektams, kitoms įstaigoms – daugiau kaip 40 proc. turto vertės	katastrofinis	5
Galimų padarinių (poveikio) veiklos tęstinumui (P3) įvertinimas	Galimų padarinių (poveikio) lygis	Vertinimo balai
Kai veikla sutrikdoma iki 6 valandų	nereikšmingas	1
Kai veikla sutrikdoma nuo 6 iki 24 valandų	ribotas	2
Kai veikla sutrikdoma nuo 1 iki 3 parų	didelis	3
Kai veikla sutrikdoma nuo 3 iki 30 parų	labai didelis	4
Kai veikla sutrikdoma daugiau kaip 30 parų	katastrofinis	5

8 lentelė. Galimų pavojų rizikos įvertinimas

Eil. Nr.	Galimas pavojus	Galimo pavojaus tikimybės (T) įvertinimas balais	Galimų padarinių (poveikio) (P) įvertinimas balais			Rizikos lygio (R) nustatymas			Bendras rizikos lygis (R) R=R1+R2+R3
			Galimi padariniai (poveikis darbuotojų ir (ar) lankytojų gyvybei ir sveikatai (P1))	Galimi padariniai (poveikis turtui ir aplinkai (P2))	Galimi padariniai (poveikis veiklos tęstinumui (P3))	Galimo pavojaus rizikos darbuotojų ir (ar) lankytojų gyvybei ir sveikatai lygis (R1)=TxP1	Galimo pavojaus rizikos turtui ir aplinkai lygis (R2) R2=TxP2	Galimo pavojaus rizikos veiklos tęstinumui lygis (R3) R3=TxP3	
1	2	3	4	5	6	7	8	9	10
1.	<i>speigas</i>	4	3	2	4	12 <i>didelis</i>	8 <i>vidutinis</i>	16 <i>labai didelis</i>	36 <i>labai didelis</i>
<b>1. Galimi gamtiniai pavojai:</b>									
1.1.	Smarkus lietus	3	3	1	4	12 didelis	4 priimtinas	16 labai didelis	32
1.2.	Kruša	3	1	1	1	4 priimtinas	4 priimtinas	4 priimtinas	12
1.3.	Lijundra, smarkus sudėtinis apšalas,	3	1	1	1	4 priimtinas	4 priimtinas	4 priimtinas	12

Eil. Nr.	Galimas pavojus	Galimo pavojaus tikimybės (T) įvertinimas balais	Galimų padarinių (poveikio) (P) įvertinimas balais			Rizikos lygio (R) nustatymas			Bendras rizikos lygis (R) R=R1+R2+R3
			Galimi padariniai (poveikis darbuotojų ir (ar) lankytojų gyvybei ir sveikatai (P1))	Galimi padariniai (poveikis) turtui ir aplinkai (P2)	Galimi padariniai (poveikis) veiklos tęstinumui (P3)	Galimo pavojaus rizikos darbuotojų ir (ar) lankytojų gyvybei ir sveikatai lygis (R1) R1=TxP1	Galimo pavojaus rizikos turtui ir aplinkai lygis (R2) R2=TxP2	Galimo pavojaus rizikos veiklos tęstinumui lygis (R3) R3=TxP3	
	pūga, smarkus snygis, speigas								
1.4.	Pavojingos užkrečiamosios ligos	4	3	2	4	12 didelis	8 didelis	16 labai didelis	36
<b>2. Žmogaus veiklos sukelti pavojai:</b>									
2.2.	Pastatų griuvimai	4	3	3	4	3priimtinas	3 priimtinas	4 priimtinas	10
2.3.	Elektros energijos tiekimo sutrikimai ir (ar) gedimai	4	1	1	1	4 priimtinas	4 priimtinas	4 priimtinas	12
2.4.	Šilumos energijos tiekimo sutrikimai ir (ar) gedimai	4	2	1	2	8 vidutinis	4 priimtinas	8 vidutinis	20
2.5.	Vandens tiekimo sutrikimas	3	1	1	1	4 priimtinas	4 priimtinas	4 priimtinas	12
2.6.	Komunikacijų sistemų (elektroninių ryšių) teikimo sutrikimas ir (ar) gedimai	3	1	1	1	4 priimtinas	4 priimtinas	4 priimtinas	12
2.7.	Pavojingas radinys	4	2	1	1	6 vidutinis	3 priimtinas	3 priimtinas	12
2.8.	Gaisrai	4	5	5	5	15 labai didelis	15 labai didelis	15 labai didelis	45
2.9.	Teroristiniai išpuoliai	1	4	2	2	12 didelis	6 vidutinis	6 vidutinis	24
2.10.	Cheminių medžiagų paskleidimas	4							
2.11.	Radioaktyviųjų medžiagų paskleidimas	3							
2.12.	Branduolinė avarija Baltarusijos Astravo atominėje elektrinėje	1							

#### IV. RIZIKOS LYGIO IR JOS PRIIMTINUMO NUSTATYMAS

19. Nustatytų galimų pavojų rizikos lygis apskaičiuojamas pagal formulę  $R=TxP$  (R – rizika, T – tikimybė, P – padariniai (poveikis). Gautos reikšmės įrašomos į 8 lentelės 7, 8 ir 9 skiltis:

19.1. galimo pavojaus rizikos darbuotojų ir (ar) lankytojų gyvybei ir sveikatai lygis (R1);

19.2. galimo pavojaus rizikos turtui ir aplinkai lygis (R2);

19.3. galimo pavojaus rizikos veiklos tęstinumui lygis (R3).

20. Naudojantis 9 lentele, pagal nustatytų galimų pavojų tikimybės (T) ir galimų padarinių (poveikio) (P) balus (8 lentelės 3, 4, 5 ir 6 skiltys) nustatomas kiekvieno galimo pavojaus rizikos (R1, R2, R3) lygis: labai didelis, didelis, vidutinis arba priimtinas, kuris įrašomas į 8 lentelės 7, 8, 9 skiltis.

21. 8 lentelės 10 skiltyje įrašomas bendras rizikos lygis, kuris gaunamas sudėjus R1, R2 ir R3 reikšmes. Šie duomenys bus naudojami sudarant įstaigos galimų pavojų sąrašą prioriteto tvarka pagal jų rizikos lygį. Galimais pavojais prioriteto tvarka laikomi:

21.1. pavojai, kurie sukelia didelius padarinius (poveikį) ir yra didelės tikimybės;

21.2. pavojai, kurie sukelia didelius padarinius (poveikį);

21.3. pavojai, kurie yra didelės tikimybės;

21.4. visi kiti pavojai bendro rizikos lygio mažėjimo tvarka.

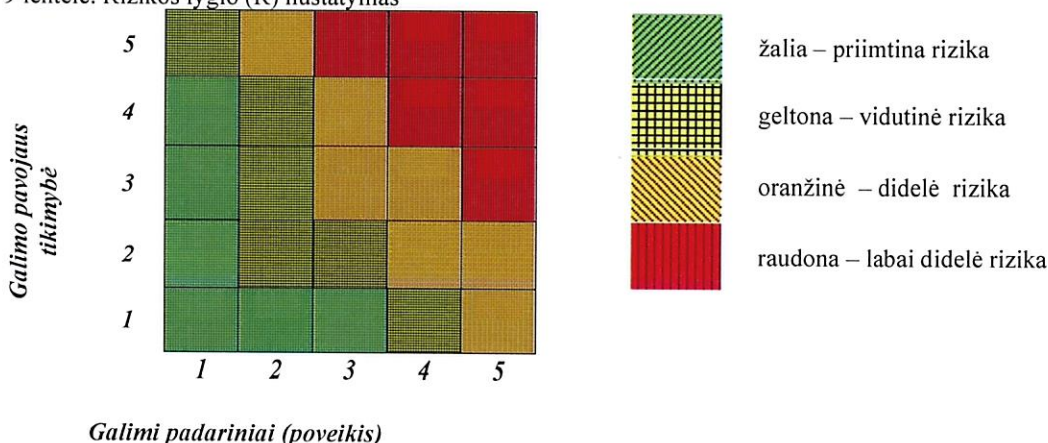
22. Nustačius labai didelę, didelę ar vidutinę riziką, šių galimų pavojų rizikos mažinimo priemonės numatomos įstaigos ekstremaliųjų situacijų prevencijos priemonių plane. Šios priemonės turi:

22.1. mažinti galimo pavojaus tikimybę ir (ar) galimus padarinius (poveikį);

22.2. gerinti įstaigos pasirengimą reaguoti ir likviduoti įvykius ir šalinti jų padarinius;

22.3. didinti įstaigos darbuotojų saugumą gresiant ar įvykius įvykiams.

9 lentelė. Rizikos lygio (R) nustatymas



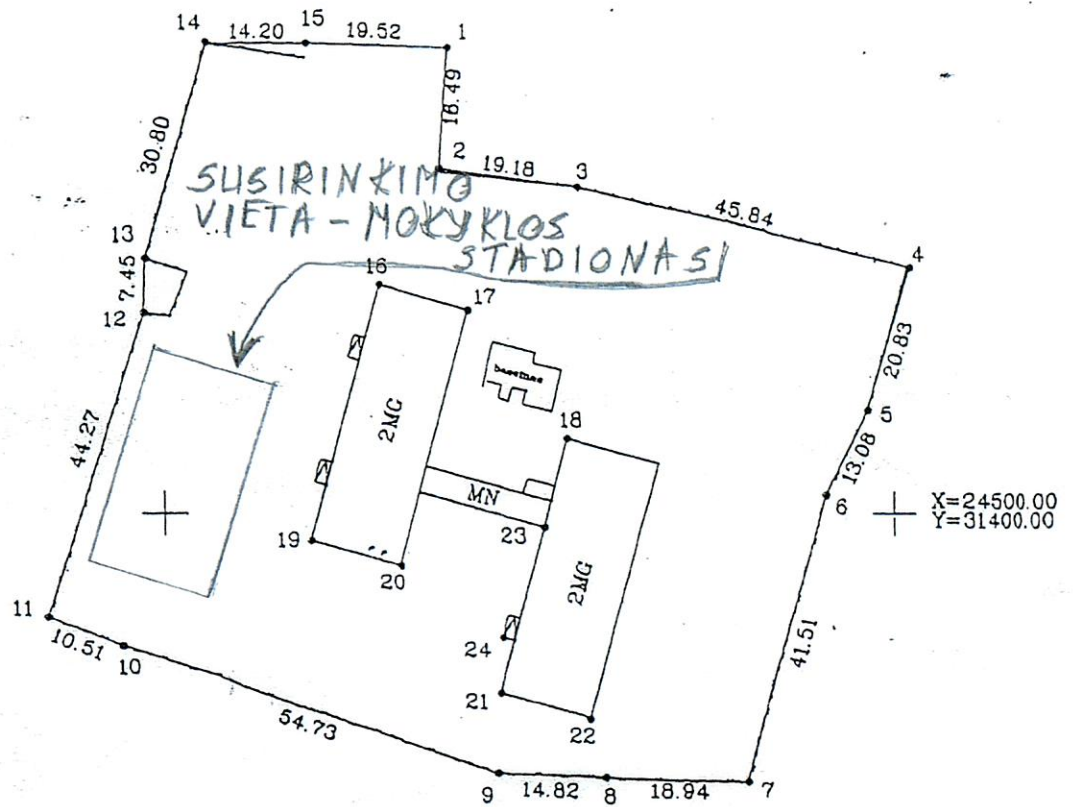
24. Nustačius labai didelę ar didelę riziką, šių galimų pavojų valdymas aprašomas įstaigos ekstremaliųjų situacijų valdymo plane.

25. Nustačius priimtina riziką, nebūtina numatyti šių galimų pavojų prevencijos priemonių ir jų valdymo, bet siūloma juos pakartotinai įvertinti rizikos analizės peržiūros metu.

## V. BAIGIAMOSIOS NUOSTATOS

26. Rizikos analizė peržiūrima ir prireikus atnaujinama ne rečiau kaip kartą per trejus metus arba atsiradus naujiems pavojams, pasikeitus civilinę saugą reglamentuojantiems teisės aktams ar įvykius kitiems pokyčiams, didinantiems pavojų ar ekstremaliųjų situacijų riziką ir mažinantiems darbuotojų saugumą.

ŽEMĖS SKLYPO PLANAS M 1: 1000  
Sklypo plotas 8084 m<sup>2</sup>



*sklypo*

*planas*